

Załącznik do uchwały Nr XIV/131 / 16

Rady Powiatu Hajnowskiego z dnia 21 kwietnia 2016 r.

**POWIATOWY PROGRAM DZIAŁAŃ  
NA RZECZ OSÓB NIEPEŁNOSPRAWNYCH  
NA LATA 2016 – 2022**

**Hajnówka 2016**

## I. WPROWADZENIE

Pojęcie niepełnosprawności stosunkowo niedawno weszło do powszechnego użycia. Nie istnieje jedna, powszechna uznana definicja niepełnosprawności. Przyjmuję się, że ustawowa definicja powinna być zgodna z intencją zawartą w dokumentach Organizacji Narodów Zjednoczonych w brzmieniu, że „osoba niepełnosprawna oznacza człowieka nie mogącego samodzielnie, częściowo lub całkowicie zapewnić sobie możliwości normalnego życia, indywidualnego lub społecznego, na skutek wrodzonego lub nabytego upośledzenia sprawności fizycznych lub psychicznych”. Przyczyny niepełnosprawności są bardzo złożone. Również wiedza na temat kim są osoby niepełnosprawne, jak funkcjonują, jakie mają potrzeby jest niepełna. Pozyskanie wiedzy na temat niepełnosprawności umożliwi realizację aktywnej polityki społecznej wobec tej grupy osób.

Powiatowy Program Działań na Rzecz Osób Niepełnosprawnych na lata 2016 – 2022, zwany dalej „Programem”, jest dokumentem określającym i koordynującym działania w zakresie polityki społecznej Powiatu Hajnowskiego, zwanego dalej „Powiatem” ukierunkowanym na problemy osób niepełnosprawnych w zakresie rehabilitacji społecznej, zawodowej i zatrudnienia oraz przestrzegania praw osób niepełnosprawnych. Program stanowi kontynuację kierunków, jakie zostały wytyczone w programie przyjętym przez Radę Powiatu na lata 2008 – 2015. Celem obecnego programu jest stworzenie efektywnego systemu wspierania osób niepełnosprawnych i ich rodzin, z wykorzystaniem doświadczeń wynikających z poprzedniego programu. Program obejmuje główne obszary życia osób niepełnosprawnych: rehabilitację zawodową, rehabilitację społeczną oraz przestrzeganie praw osób niepełnosprawnych.

Podstawę prawną opracowania Programu stanowi art. 35a ust. 1 pkt 1 ustawy z dnia 27 sierpnia 1997 r. o rehabilitacji zawodowej i społecznej oraz zatrudnianiu osób niepełnosprawnych (Dz. U. z 2011 r. Nr 127, poz. 721 ze zm.).

Program ma ułatwić prowadzenie aktywnej polityki społecznej wobec osób niepełnosprawnych, wspierać i umacniać ich prawa, eliminować wszelkie przejawy dyskryminacji oraz przyczynić się do stworzenia osobom niepełnosprawnym warunków umożliwiających godne i możliwie pełne uczestnictwo w życiu społecznym i zawodowym. Skuteczną realizację tego celu mają zapewnić planowane, konkretne działania na rzecz integracji społecznej, aktywizacji zawodowej oraz przestrzegania praw osób niepełnosprawnych. Program opracowany został w oparciu o informacje uzyskane z poszczególnych jednostek samorządu terytorialnego, jednostek organizacyjnych powiatu i organizacji społecznych oraz własnych danych Powiatowego Centrum.

Na zasięg przedsięwzięć na rzecz osób niepełnosprawnych, podejmowanych w latach 2016-2022, będą miały wpływ zarówno inicjatywy i możliwości finansowe jednostek samorządowych, jak również przepisy prawne dotyczące tej sfery działań.

Adresatami Programu są niepełnosprawni mieszkańcy powiatu hajnowskiego. Dane pochodzące z Narodowego Spisu Powszechnego 2011 Głównego Urzędu Statystycznego z 2011 wykazały, że liczba osób, które zadeklarowały ograniczenie zdolności do wykonywania zwykłych czynności – podstawowych dla swojego wieku i/lub posiadały ważne orzeczenie kwalifikujące je do zaliczenia do zbiorowości osób niepełnosprawnych wyniosła 4.697.500, co stanowiło 12,2 % ludności kraju, wobec 14,3 % w 2002 r. W naszym powiecie problem ten dotyczy bezpośrednio 7.752 mieszkańców, a pośrednio dodatkowe kilka tysięcy osób będących członkami ich rodzin.

Osoby niepełnosprawne to grupa osób zagrożona wykluczeniem społecznym. Grupa ta nie jest jednorodna lecz zróżnicowana pod wieloma względami tj. stopnia i rodzaju niepełnosprawności, wieku, statusu materialnego, poziomu wykształcenia, miejsca zamieszkania. Wśród osób niepełnosprawnych jest wiele osób samotnych, uzależnionych od innych. Często żyją oni w trudnych warunkach, stykają się z nietolerancją, ubóstwem. Wszystkie te problemy wskazują na marginalizację i utrudniają im pełną integrację ze społeczeństwem.

Problemy osób niepełnosprawnych od lat są jedną z ważniejszych kwestii społecznych. Biorąc pod uwagę zakres zjawiska, niezaprzeczalnym staje się konieczność podejmowania przez państwo a także instytucje samorządowe i organizacje pozarządowe różnorodnych działań i wysiłków zmierzających do rehabilitacji tych osób oraz eliminowania barier ograniczających bądź utrudniających ich funkcjonowanie w społeczeństwie.

Proces przywracania do życia w społeczności lokalnej osób niepełnosprawnych będzie w pełni efektywny tylko wtedy , gdy rehabilitacja społeczna prowadzona będzie w sposób kompleksowy. Należy tworzyć warunki , aby osoby niepełnosprawne mogły uczestniczyć we wszystkich możliwych przejawach życia społecznego , efekty rehabilitacji leczniczej wspierać należy rehabilitacją społeczną , a w dalszej kolejności rehabilitacją zawodową.

Powiatowy Program na Rzecz Osób Niepełnosprawnych ma charakter otwarty, a stopień ogólności zawartych w programie działań został tak dostosowany, aby umożliwić w przyszłości podejmowanie różnorodnych działań i inicjatyw oraz włączanie na różnych etapach jego realizacji nowych podmiotów, realizatorów, uczestników. W Programie z uwagi na zmieniające się warunki, potrzeby i oczekiwania osób niepełnosprawnych, dopuszcza się możliwość poszerzenia go o nowe obszary działań. Celem programu jest zminimalizowanie skutków niepełnosprawności oraz umożliwienie zaspokojenia potrzeb osób niepełnosprawnych we wszystkich obszarach życia.

## **II. PRZEPISY PRAWNE REGULUJĄCE SPRAWY OSÓB NIEPEŁNOSPRAWNYCH.**

### **Krajowe regulacje prawne:**

- 1) Konstytucja Rzeczypospolitej Polskiej z dnia 2 kwietnia 1997 r., która stoi w obronie praw i wolności osób niepełnosprawnych , określa zasady jakimi powinna kierować się władza ustawodawcza , wykonawcza i samorządy terytorialne działające na rzecz środowiska osób z niepełnosprawnością.
- 2) Karta Praw Osób Niepełnosprawnych , uchwalona 1 sierpnia 1997 roku przez Sejm Rzeczypospolitej Polskiej , która uznaje , iż osoby niepełnosprawne mają prawo do niezależnego, samodzielnego , aktywnego życia oraz nie mogą podlegać dyskryminacji.
- 3) Ustawa z dnia 27 sierpnia 1997 roku o rehabilitacji zawodowej i społecznej oraz zatrudnieniu osób niepełnosprawnych (Dz. U. z 2011r. Nr 127, poz. 721 z późniejszymi zmianami ) opisuje szczegółowo zagadnienia związane z aktywizacją zawodową i społeczną osób niepełnosprawnych.
- 4) Ustawa z dnia 20 kwietnia 2004 r. o promocji zatrudnienia i instytucjach rynku pracy (Dz.U .z 2015 poz. 149 z poz. zm.) określa instrumenty interwencji państwa na rynku pracy.
- 5) Ustawa z dnia 30 kwietnia 2004 r. o postępowaniu w sprawach dotyczących pomocy publicznej (Dz. U. z 2011r., Nr 59, poz. 404 z poz.. zm.) , określa zasady i możliwości pomocy publicznej dla pracodawców między innymi przy tworzeniu miejsc pracy dla osób niepełnosprawnych i refundacji wynagrodzeń .

### **Unijne regulacje prawne:**

- 1) Rozporządzenie Komisji Europejskiej z dnia 5 grudnia 2002 roku (art.2) w sprawie stosowania art. 87 i 88 Traktatu Wspólnoty Europejskiej , jest podstawowym dokumentem dotyczącym pomocy państwa w zakresie zatrudnienia.
- 2) Traktat Amsterdamski – z 1999 roku (art. 13) daje podstawy prawne zobowiązujące instytucje i wspólnoty do działań na rzecz osób niepełnosprawnych i zakazuje wszelkiej dyskryminacji. Na tej podstawie została zaprojektowana i przyjęta 27 listopada 2000 roku Dyrektywa (2000/78) ustanawiająca ogólne ramy w zakresie równouprawnienia w zatrudnieniu.
- 3) Europejska Strategia Zatrudnienia ustalona w trakcie posiedzenia Rady Europejskiej w Luksemburgu w 1997 roku , w której ramach opracowane zostały dokumenty stanowiące wyznacznik działań Państw Członkowskich w dziedzinie zatrudnienia.

Największe znaczenie dla osób niepełnosprawnych mają wytyczne:

- wytyczna nr 1 - aktywne i zapobiegawcze środki do bezrobotnych i nieaktywnych,
  - wytyczna nr 7 – promocja integracji i przeciwdziałanie dyskryminacji na rynku pracy
- 4).Strategia Lizbońska na lata 2000 – 2010 , którą przyjęła Rada Europejska na posiedzeniu szefów państw i rządów w marcu 2000 roku w Lizbonie.

Strategia zakłada między innymi przebudowę europejskiego modelu społecznego poprzez inwestowanie w ludzi i tworzenie aktywnego państwa opiekuńczego.

- 5) Karta Praw Podstawowych ogłoszona w grudniu 2000 roku w trakcie posiedzenia Rady Europejskiej w Nicei. W art. 21 znajduje się zapis o zakazie dyskryminacji ze względu na niepełnosprawność ,a w art. 26 uznaje prawo osoby niepełnosprawnej do korzystania ze środków zapewniających jej niezależność , społeczną , zawodową , integrację oraz uczestnictwo w życiu społecznym.
- 6) Deklaracja Madrycka uchwalona w marcu 2002 roku podczas Europejskiego Kongresu Osób Niepełnosprawnych. W dokumencie tym wzywa się do zapewnienia osobom niepełnosprawnym niezależnego życia w pełnej integracji ze społeczeństwem.
- 7) Plan działań Rady Europy w celu promocji praw i pełnego uczestnictwa osób niepełnosprawnych w społeczeństwie: podnoszenie jakości życia osób niepełnosprawnych w Europie 2006 – 2015 – Zalecenie nr Rec(2006)5 Komitetu Ministrów Rady Europy dla państw członkowskich.

### III. DIAGNOZA DOTYCZĄCA SYTUACJI OSÓB NIEPEŁNOSPRAWNYCH W POWIECIE.

Podstawowym źródłem informacji o osobach niepełnosprawnych jest Główny Urząd Statystyczny (GUS) oraz Powiatowy Zespół do Spraw Orzekania o Niepełnosprawności w Hajnówce (PZON). W niniejszym opracowaniu wykorzystano dane pochodzące z Narodowego Spisu Powszechnego z 2011 roku (NSP), Elektronicznego Krajowego Systemu Monitoringu Orzekania o Niepełnosprawności (SI EKSMOoN), wykorzystywanego przez Powiatowy Zespół w procesie orzekania oraz dane o udzielanym wsparciu środkami PFRON osobom niepełnosprawnym przez Powiatowe Centrum przekazywane do Zarządu Państwowego Funduszu Rehabilitacji Osób Niepełnosprawnych.

Wynika to ze specyfiki realizowanych zadań. Powiatowe Centrum obok udzielania wsparcia finansowego środkami PFRON osobom niepełnosprawnym, udzielaniem informacji o przysługujących ulgach i uprawnieniach oraz poprzez Powiatowy Zespół do Spraw Orzekania o Niepełnosprawności - obsługuje organizacyjnie orzekanie osób ubiegających się o uzyskanie niepełnosprawności. Wśród prowadzonych akt - sprawy osób niepełnosprawnych stanowią ponad połowę wykonywanych zadań przez PCPR.

Według danych Narodowego Spisu Powszechnego 2011 ogólna liczba niepełnosprawnych mieszkańców powiatu hajnowskiego wynosi 7.752 osoby, z czego 4.430 (57,1 %) stanowią kobiety, a 3.322 (42,9%) stanowią mężczyźni. Znaczna większość osób niepełnosprawnych jest wieku poprodukcyjnym (59,0%), następnie w wieku produkcyjnym (37,6%) oraz w wieku przedprodukcyjnym (3,4%).

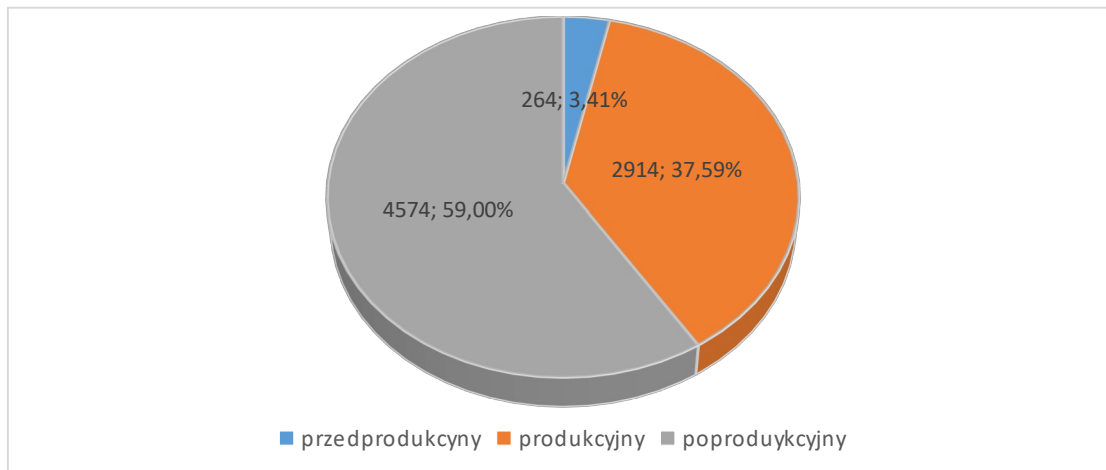
Dane przedstawia tabela Nr 1 i wykres Nr 1 i 2

Tabela Nr 1. Struktura osób niepełnosprawnych w powiecie hajnowskim w układzie płci i aktywności życiowej.

Wiek	Kobiety		Mężczyźni		Ogółem	
	Liczba osób	%	Liczba osób	%	Liczba osób	%
Przedprodukcyjny	118	1,5	146	1,9	264	3,4
Produkcyjny	1234	15,9	1680	21,7	2914	37,6
Poprodukcyjny	3078	39,7	1496	19,3	4574	59,0
<b>Ogółem</b>	<b>4430</b>	<b>57,1</b>	<b>3322</b>	<b>42,9</b>	<b>7752</b>	<b>100</b>

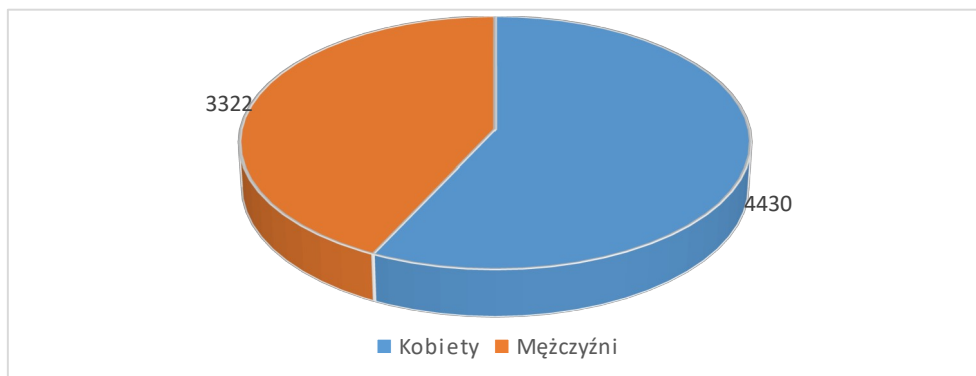
Źródło: dane WUS – Narodowy Spis Powszechny 2011

Wykres Nr 1 liczba osób niepełnosprawnych w powiecie hajnowskim według wieku



Źródło: dane WUS – Narodowy Spis Powszechny 2011

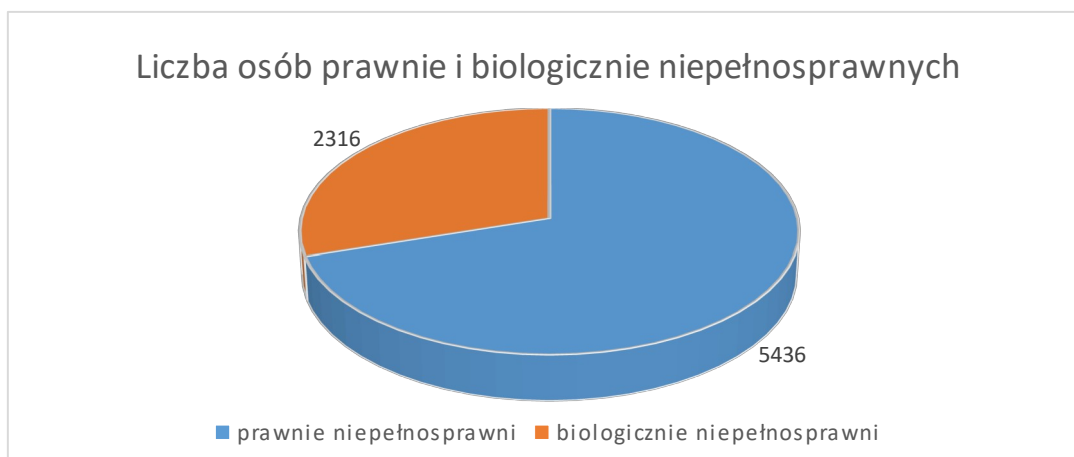
Wykres Nr 2. Liczba osób niepełnosprawnych w powiecie hajnowskim według płci



Źródło: dane WUS – Narodowy Spis Powszechny 2011

Według danych WUS Białystok liczba osób niepełnosprawnych w powiecie posiadających orzeczenie o niepełnosprawności lub równoważne wynosi 5.436 osób, co stanowi 70,1 % ogółu niepełnosprawnych mieszkańców powiatu. Natomiast liczba osób biologicznie niepełnosprawnych, które odczuwają brak sprawności organizmu, jednak nie posiadają orzeczenia o niepełnosprawności to 2.316 osób, co stanowi 29,9 % niepełnosprawnych mieszkańców powiatu

Wykres Nr 3. Liczba osób prawnie i biologicznie niepełnosprawnych.

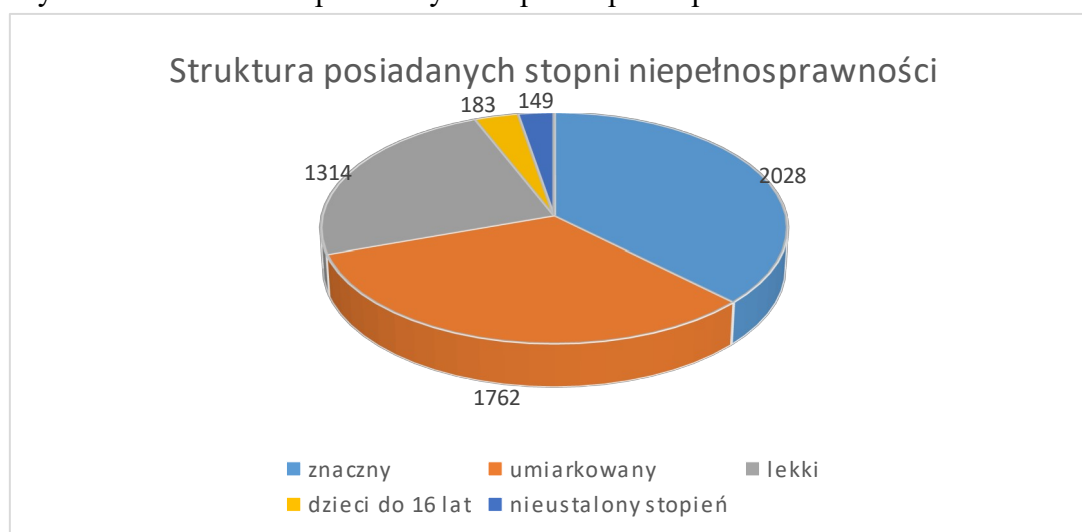


Źródło: dane WUS – Narodowy Spis Powszechny 2011

Wśród 5.436 osób, które zadeklarowały posiadanie dokumentów potwierdzających niepełnosprawność - osoby posiadają następujące stopnie niepełnosprawności:

- stopień znaczny – 2.028 osób
- stopień umiarkowany - 1.762 osoby
- stopień lekki - 1.314 osób
- dzieci do 16 lat - 183 osób
- osoby które oświadczyły że posiadają nieustalony stopień niepełnosprawności – 149 osób

Wykres Nr 4. Struktura posiadanych stopni niepełnosprawności.



Źródło: dane WUS – Narodowy Spis Powszechny 2011

W każdej społeczności ludzkiej istnieje pewien procent osób, które z różnych przyczyn odbiegają od normy fizycznej lub psychicznej. Liczne publikacje i opracowania wskazują, iż odsetek ten sięga ponad 10% ogólnej populacji ludności w danym kraju. Z danych uzyskanych z Narodowego Spisu Powszechnego w 2002 r. i 2011 roku w powiecie Hajnowskim liczba osób niepełnosprawnych wyniosła odpowiednio:

Tabela Nr 2. Niepełnosprawność mieszkańców powiatu hajnowskiego według Narodowych Spisów Powszechnych w latach 2002 i 2011

Wyszczególnienie	NSP 2002	NSP 2011	Stosunek % rok 2002 do 2011
1. Niepełnosprawni ogółem w tym.	9231	7752	84,00
a) prawnie niepełnosprawni	7287	5436	74,6
b) biologicznie niepełnosprawni	1944	2316	119,1
2. Osoby prawnie niepełnosprawni w tym posiadający :	7287	5436	74,6
a) stopień znaczny	2556	2028	79,3
b) stopień umiarkowany	1910	1762	92,3
c) stopień lekki	2221	1314	59,2
d) dzieci do 16 lat	487	183	37,6
e) nieustalony stopień niepełnosprawności	113	149	131,8

Źródło: dane WUS – Narodowy Spis Powszechny 2002 i 2011



Wyniki dwóch kolejnych spisów mogą sugerować , iż problem niepełnosprawności ma tendencją spadkową. Ponieważ spadek uzyskanych danych w tym zakresie dotyczy całego kraju i poszczególnych województw może to być wynikiem odmiennej metodologii spisu w kolejnych badaniach ankietowych. Dane o liczbie osób niepełnosprawnych dla kraju i powiecie w kolejnych dwóch spisach powszechnych wyniósł:

- Narodowy Spis Powszechny 2002 – 5.456,7 tys. osób niepełnosprawnych co stanowiło 14,3 % liczby mieszkańców kraju i odpowiednio w powiecie hajnowskim : 9.231 osób niepełnosprawnych tj. 18,5 % mieszkańców powiatu,

- Narodowy Spis Powszechny 2011 – 4.697,5 tys. osób niepełnosprawnych tj. 12,2 % liczby mieszkańców kraju i odpowiednio w powiecie hajnowskim : 7.752 osób niepełnosprawnych tj. 16,6 % mieszkańców powiatu,

Z porównania dwóch kolejnych spisów wynika , że zmienia się struktura uzyskiwanych stopni niepełnosprawności . Stosunkowo częściej osoby uzyskują umiarkowany i znaczny stopień niepełnosprawności a rzadziej lekki czyli osoby niepełnosprawne są w większym stopniu niepełnosprawne.

Znaczący spadek niepełnosprawności nastąpił wśród dzieci. Spowodowane jest to spadkiem osób w tej grupie wiekowej w analizowanym okresie.

Kolejnym źródłem informacji o niepełnosprawnych w powiecie jest analiza statystyki Powiatowego Zespołu do Spraw Orzekania o Niepełnosprawności funkcjonującego od 1 stycznia 2000 roku.

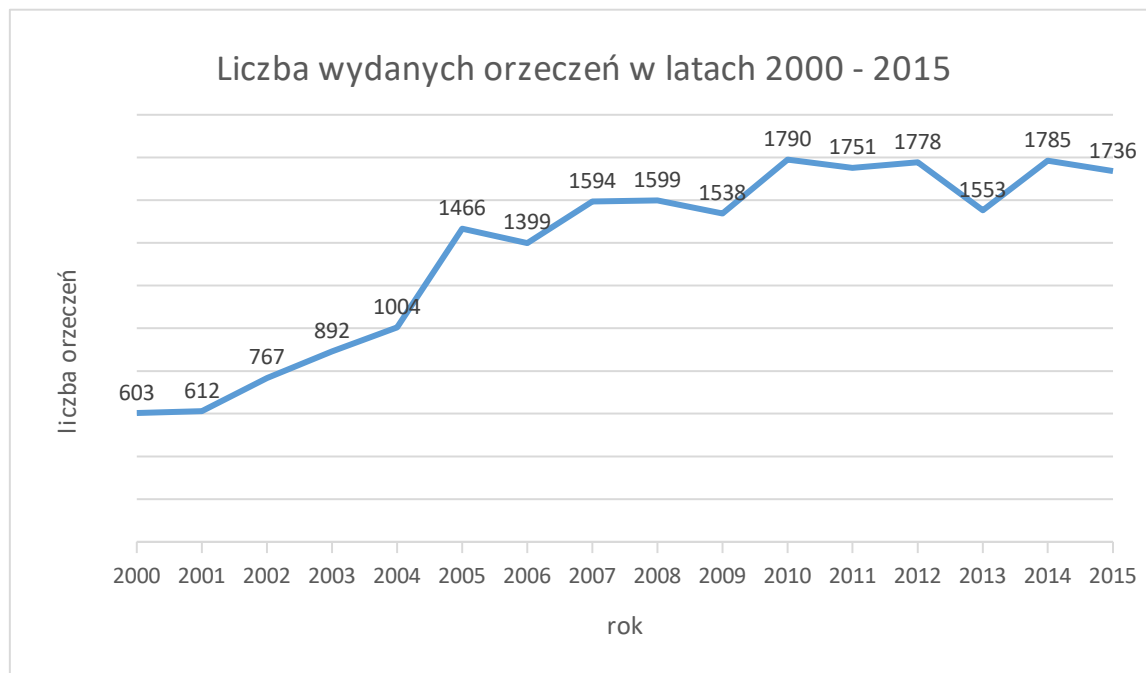
Ogółem w latach 2000 – 2015 Powiatowy Zespół wydał 21.826 orzeczeń w tym osób orzekanych tzw. pierwszorazowych wydano 10.024 orzeczenia. Osoby uzyskujące dokument niepełnosprawności na czas określony po upływie jego ważności orzekają się po raz kolejny sąd też prawie dwukrotna różnica w przedstawionych liczbach wydanych orzeczeń za okres 16 lat funkcjonowania Powiatowego Zespołu i liczby osób które w tym okresie uzyskały dokument potwierdzający niepełnosprawność.

Istotnym zagadnieniem jest ustalenie rodzajów dysfunkcji w populacji osób niepełnosprawnych. Danych w tym zakresie dostarcza Powiatowy Zespół z którego wynika jaki jest poziom niepełnosprawności (rodzaje stopni) i rodzaje dysfunkcji.

Dynamika liczby orzekanych osób w Powiatowym Zespole w kolejnych latach przedstawia się następująco :

2000 r. - 603 osoby	2005 r. - 1.466 osób	2011 r. - 1.751 osób
2001 r. - 612 osób	2006 r. - 1.399 osób	2012 r. - 1.778 osób
2002 r. - 767 osób	2007 r. - 1.594 osób	2013 r. - 1.553 osób
2003 r. - 892 osoby	2008 r. - 1.599 osób	2014 r. – 1785 osób
2004 r. - 1.004 osoby	2009 r. - 1.538 osób	2015 r. - 1.736 osób
	2010 r. - 1.790 osób	

Wykres Nr 5. Liczba wydanych orzeczeń w latach 2000-2015.



Powyższe dane wskazują, iż liczba orzekanych w osób w okresie 16 lat funkcjonowania Powiatowego Zespołu wzrosła prawie trzykrotnie. W ostatnich latach 2010 -2014 Zespół wydaje około 1750 – 1790 orzeczeń rocznie.

Charakterystyka socjodemograficzna niepełnosprawnych osób uzyskujących orzeczenie potwierdzające niepełnosprawność.

Tabela Nr 3 Charakterystyka osób do 16 roku życia (dzieci) uzyskujących niepełnosprawność w Powiatowym Zespole w Hajnówce.

Cecha	Kryterium	2005 rok	2010 rok	2015 rok
Wiek	do 3 lat	32	25	31
	4 – 7 lat	39	36	42
	8 – 16 lat	67	70	56
Płeć	mężczyźni	83	73	84
	kobiety	55	58	45
Ogółem	x	138	131	129

Źródło: Dane PZON – EKSMOoN

W stosunku do dzieci i młodzieży do 16 roku życia PZON orzeka jedynie o niepełnosprawności osoby bez określenia stopnia. W tym przypadku za niepełnosprawne uważa się osoby, które mają naruszoną sprawność fizyczną lub psychiczną o przewidywanym okresie trwania powyżej 12 miesięcy, z powodu wady wrodzonej, długotrwałej choroby lub uszkodzenia organizmu, powodującą konieczność zapewnienia im całkowitej opieki lub pomocy w zaspokajaniu podstawowych potrzeb życiowych w sposób przewyższający wsparcie potrzebne osobie w danym wieku.

Na przestrzeni ostatnich 10 lat liczba orzekanych dzieci ma lekką tendencję spadkową (dynamika 93,5 %). W stosunku do ogółu wydawanych orzeczeń – orzeczenia tej grupy wiekowej stanowią ok. 9,5 – 10 %. Uzyskany wynik jest skutkiem sytuacji demograficznej powiatu w którym osoby w tym przedziale wiekowym stanowią ok. 14,1 % ogółu mieszkańców powiatu.

Tabela Nr 4. Liczba wydanych orzeczeń o zaliczeniu do osób niepełnosprawnych osób do 16 lat według przyczyny niepełnosprawności.

Przyczyna niepełnosprawności ( Kod )	Rok 2005	Rok 2010	Rok 2015
01-U – upośledzenie umysłowe	8	7	3
02-P – choroby psychiczne	9	20	9
03-L – zaburzenia głosu, mowy i choroby słuchu	4	4	6
04-O – choroby narządu wzroku	3	12	6
05-R – upośledzenie narządu ruchu	12	8	16
06-E - epilepsja	3	3	5
07-S – choroby układu oddechowego i krążenia	53	29	34
08-T – choroby układu pokarmowego	7	4	1
09-M – choroby układu moczopłciowego	4	3	6
10-N – choroby neurologiczne	24	23	15
11- I – inne w tym: schorzenia nekrologiczne, metaboliczne zaburzenia enzymatyczne, choroby zakaźne, choroby układu krwiotwórczego	12	18	15
12- C –całościowe zaburzenia rozwojowe	0	0	13
Razem	138	131	129

Źródło: Dane PZON – EKSMOoN

Jak wykazały dane z tabeli Nr 4 przeważającymi powodami uzyskania dokumentu potwierdzającego niepełnosprawność dzieci są: choroby układu oddechowego i krążenia , choroby neurologiczne inne schorzenia i choroby narządu ruchu.

Natomiast liczba orzekanych dzieci w stosunku do liczby dzieci i młodzieży w wieku do 16 lat stanowi ok. 2,3 %.

Podobna analiza stosunku osób w wieku powyżej 16 lat orzekanych w Powiatowym Zespole do całej populacji osób w tym przedziale wiekowym wynosi ok. 4,1% co oznacza , iż niepełnosprawność wzrasta wraz z wiekiem.

Tabela Nr 5. Charakterystyka socjodemograficzna osób niepełnosprawnych dorosłych

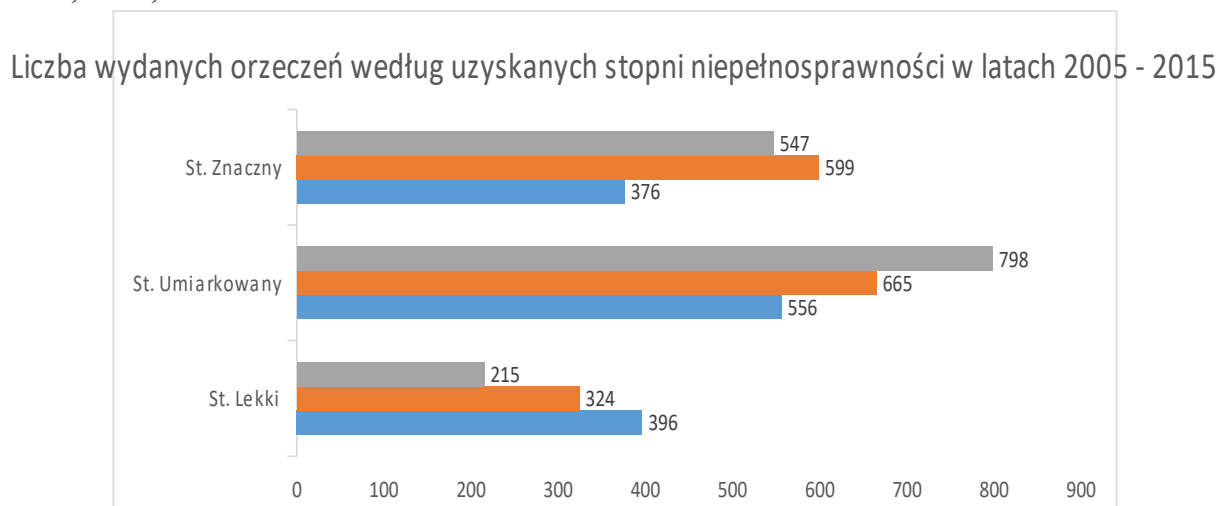
Cecha	Kryterium	2005 rok	2010 rok	2015 rok
Stopień Niepełnosprawności	lekki	396	324	215
	umiarkowany	556	665	800
	znaczny	376	599	544
Wiek	16 - 25	98	91	89
	26 - 40	112	121	151
	41 - 59	511	616	488
	60 lat i więcej	607	770	831
Płeć	mężczyźni	604	666	756
	kobiety	724	932	803
Poziom wykształcenia	Mniej niż podstawowe	108	198	112
	podstawowe	476	531	446
	zasadnicze	284	343	385
	średnie	401	447	482
	wyższe	59	79	134
Zatrudnienie	pracujący	135	163	234
	niepracujący	1004	1435	1325
Ogółem	x	1328	1598	1559

Źródło: Dane PZON – EKSMOoN

Liczba osób w wieku powyżej 16 lat na przestrzeni ostatniego dziesięciolecia ma tendencję wzrostową. W tym okresie dynamika wzrostu wydanych orzeczeń o niepełnosprawności wyniosła 117,5 %. Zmianie uległa również struktura uzyskiwanych stopni niepełnosprawności. Analizując dane z tego okresu, można zauważyć, iż PZON wydał najwięcej orzeczeń o zaliczeniu do umiarkowanego stopnia niepełnosprawności. Na przestrzeni 10 lat stanowią one 45,1 % wszystkich wydanych orzeczeń o zaliczeniu do stopnia niepełnosprawności.

Dane powyższe przedstawia wykres Nr 3

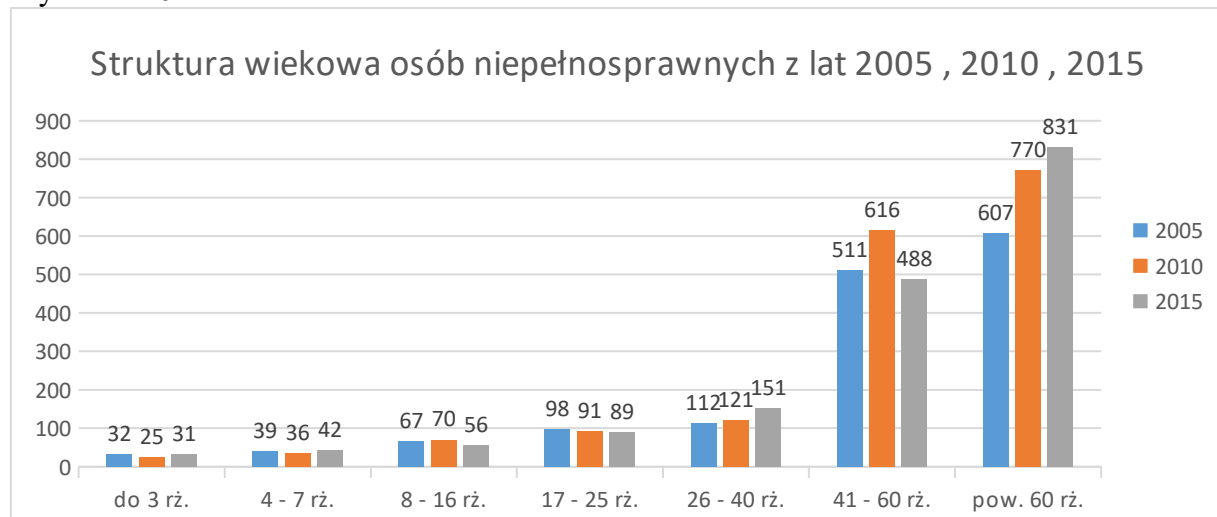
Wykres Nr 3. Liczba wydanych orzeczeń o zaliczeniu do stopnia niepełnosprawności w latach 2005, 2010, 2015.



Źródło: Dane PZON – EKSMOoN

We wszystkich analizowanych latach największą liczbę wydanych orzeczeń o zaliczeniu do stopnia niepełnosprawności stanowią orzeczenia wydane dla osób w przedziale wiekowym powyżej 60 lat. W tym okresie osoby z tego przedziału wiekowego stanowią od 45,7 % do 53,5% ogółu wydanych orzeczeń. Dane te przedstawia poniższy wykres.

Wykres Nr 6



Według płci przeważają kobiety, które stanowią od 51,5 % do 58,3% uzyskiwanych orzeczeń o niepełnosprawności.

W grupie otrzymywanych orzeczeń przeważają osoby posiadające wykształcenie: podstawowe, zasadnicze zawodowe i średnie. Natomiast zdecydowana większość wydanych orzeczeń o zaliczeniu do stopnia niepełnosprawności dotyczy osób biernych zawodowo - nie zatrudnionych.

Tabela Nr 6. Liczba wydanych orzeczeń o zaliczeniu do osób niepełnosprawnych osób powyżej 16 lat według przyczyny niepełnosprawności.

Przyczyna niepełnosprawności ( Kod )	Rok 2005	Rok 2010	Rok 2015
01-U – upośledzenie umysłowe	10	12	15
02-P – choroby psychiczne	81	118	121
03-L – zaburzenia głosu, mowy i choroby słuchu	57	48	55
04-O – choroby narządu wzroku	23	42	34
05-R – upośledzenie narządu ruchu	577	575	684
06-E - epilepsja	12	18	21
07-S – choroby układu oddechowego i krążenia	271	338	244
08-T – choroby układu pokarmowego	43	61	50
09-M – choroby układu moczopłciowego	29	50	35
10-N – choroby neurologiczne	131	209	198
11- I – inne w tym: schorzenia nekrologiczne, metaboliczne zaburzenia enzymatyczne, choroby zakaźne, choroby układu krwiotwórczego	94	127	100
12- C – całościowe zaburzenia rozwojowe	0	0	2

Źródło: Dane PZON – EKSMOoN

Analiza danych w tabeli Nr 6 wykazuje, iż dominującym powodem uzyskania orzeczenia o stopniu niepełnosprawności są choroby narządu ruchu, układu oddechowego i krążenia oraz choroby neurologiczne, co może mieć bezpośredni związek ze stylem i warunkami życia a także z dostępem do usług ochrony zdrowia i placówek świadczących różne formy rehabilitacji ruchowej.

Istotnymi przyczynami ubiegania się o uzyskanie dokumentu potwierdzającego niepełnosprawność to możliwość korzystania z uprawnień i ulg przysługujących osobom niepełnosprawnym np. możliwość uzyskania pomocy finansowej w ośrodkach pomocy społecznej, ulgi w różnych obszarach codziennego życia (np. ulgi telekomunikacyjne, w podróży, edukacji itp.). Do skorzystania z różnych ulg i uprawnień wymagany jest wniosek osoby. Powiatowy Zespół w celu skorzystania z tych ulg wydaje dokumenty potwierdzające tą okoliczność. W 2015 r. Zespół wydał: 412 legitymacji osób niepełnosprawnych i 392 karty parkingowe.

### **Diagnoza sytuacji osób niepełnosprawnych na lokalnym rynku pracy.**

Sytuację w tym zakresie przedstawiają dane Powiatowego Urzędu Pracy w Hajnówce. Tabela Nr 7 Poziom i struktura bezrobocia osób niepełnosprawnych według danych Powiatowego Urzędu Pracy w Hajnówce w latach 2014 – 2015 zarejestrowanych w PUP.

wyszczególnienie	2014 rok		2015 rok	
	ogółem	kobiety	ogółem	kobiety
bezrobotni niepełnosprawni	141	55	135	62
poszukujący pracy	12	7	17	7
Ogółem bezrobotni	1859	846	1715	756

Dane Powiatowego Urzędu Pracy w Hajnówce

Bezrobotni i poszukujący pracy posiadający status osoby niepełnosprawnej stanowią ok. 9 % ogółu osób zarejestrowanych w Urzędzie Pracy. Wśród nich dominują osoby zamieszkałe w mieście ( ok. 60 %) co przedstawia poniższa tabela.

Tabela Nr 8 Bezrobotni niepełnosprawni wg miejsca zamieszkania

wyszczególnienie		2014 r.	2015 r.
miejsce zamieszkania	Miasto	92	89
	wieś	49	46

Dane Powiatowego Urzędu Pracy w Hajnówce

Tabela Nr 9. Bezrobotni niepełnosprawni wg wieku

wyszczególnienie	2014 rok		wyszczególnienie	2015 rok	
	ogółem	kobiety		ogółem	kobiety
ogółem	141	55	ogółem	135	62
18-24 lata	9	4	18-24 lata	6	3
25-34 lata	13	6	25-29 lata	5	4
35-44 lata	26	14	30-39 lata	25	16
45-54 lata	40	17	40-44 lata	14	5
55-59 lata	35	14	45-49 lata	10	3
60-64 lata	18	0	50-54 lata	23	13
			55-59 lata	34	16
			60 i więcej lat	18	2

Dane Powiatowego Urzędu Pracy w Hajnówce

Wśród zarejestrowanych osób niepełnosprawnych przeważają osoby w wieku 50+ stanowiące ok. 63% . Osoby w tym wieku mają statystycznie niższe wykształcenie , gorzej orientują się w technologiach informatycznych, rzadziej znają języki obce co czyni je dużo mniej konkurencyjnymi na rynku pracy.

Tabela Nr 10. Bezrobotni niepełnosprawni wg wykształcenia

wyszczególnienie		2014 rok	2015 rok
wykształcenie	wyższe	6	6
	policealne i średnie zawodowe	26	32
	średnie ogólnokształcące	12	14
	zasadnicze zawodowe	51	42
	gimnazjalne	1	1
	podstawowe i podstawowe nieukończone	45	40

Dane Powiatowego Urzędu Pracy w Hajnówce

Na podstawie analizy struktury wykształcenia bezrobotnych osób niepełnosprawnych można powiedzieć, że największy problem ze znalezieniem pracy mają osoby z najniższym wykształceniem. Wśród bezrobotnych wykształcenie gimnazjalne i niższe ma ponad jedna trzecia osób niepełnosprawnych zarejestrowanych w Urzędzie Pracy. Na stałym poziomie ok. 5% utrzymuje się liczba osób niepełnosprawnych posiadających wykształcenie wyższe.

Tabela Nr 11. Bezrobotni niepełnosprawni wg stopnia niepełnosprawności

wyszczególnienie		2014 rok	2015 rok
stopień niepełnosprawności	znaczny	2	2
	umiarkowany	27	42
	lekki	112	91

Dane Powiatowego Urzędu Pracy w Hajnówce

Zdecydowana większość bezrobotnych osób niepełnosprawnych legitymowała się lekkim stopniem niepełnosprawności. Odpowiednio 79,4 % w 2014 R. i 67,4 % w 2015 r.

Tab. Nr 12. Wolne miejsca pracy i aktywizacji zawodowej dla osób niepełnosprawnych:

wyszczególnienie	2014 rok	2015 rok
ogółem wolne miejsca pracy i aktywizacji zawodowej	97	104
zatrudnienie lub inna praca zarobkowa	67	60
miejsca aktywizacji zawodowej (staże, przygotowanie zawodowe dorosłych, prace społecznie użyteczne)	30	44

Dane Powiatowego Urzędu Pracy w Hajnówce

Porównując dane dotyczących ogółu osób niepełnosprawnych którzy byli zarejestrowani w Urzędzie Pracy i ogółem wolnych miejsc pracy i aktywizacji zawodowej wynika, iż ok. połowy niepełnosprawnych osób zarejestrowanych podejmuje pracę.

Tabela Nr 13. Osoby bezrobotne niepełnosprawne wyłączone z ewidencji:

wyszczególnienie	2014 rok		2015 rok	
	ogółem	kobiety	ogółem	kobiety
podjęcie pracy	85	46	73	33
inne przyczyny	201	112	163	73
ogółem	286	158	236	106

Dane Powiatowego Urzędu Pracy w Hajnówce

Tabela Nr 14. Formy wsparcia (instrumenty) stosowane przez Urząd Pracy w celu aktywizacji osób niepełnosprawnych (liczba osób korzystających ze wsparcia)

formy wsparcia	2014 rok		2015 rok	
	ogółem	kobiety	ogółem	kobiety
podjęcie działalności gospodarczej	2	2014 rok <sup>1</sup>	0	2015 rok
wyszczególnienie				
prace interwencyjne	17	10	5	2
przygotowano IPD	6	3	4	2
roboty publiczne	141	60	27	13
przerwali realizację IPD	50	26	59	23
rozpoczęcie szkolenia	3	1	1	1
zakończyli realizację IPD	45	21	7	4
realizujący IPD	22	13	106	56
rozpoczęcie stażu	129	56	44	21
rozpoczęcie pracy społecznie użytecznej	14	11	15	10

#### Dane Powiatowego Urzędu Pracy w Hajnówce

Istnieje szeroki wachlarz wsparcia osób niepełnosprawnych oferowanych przez Urząd Pracy . Ogółem w latach 2014 i 2015 z różnorodnych form wsparcia skorzystało : 64 i 89 osób. W latach 2014 - 2015 najczęściej osób niepełnosprawnych skorzystało ze staży i prac społecznie użytecznych . W 2014 r. popularne były prace interwencyjne, a w 2015 r. roboty publiczne.

Tabela Nr 15. Liczba niepełnosprawnych bezrobotnych z ustalonym profilem pomocy

wyszczególnienie	2015 rok	
	ogółem	kobiety
ogółem	114	55
Profil I	0	0
Profil II	62	37
Profil III	52	18

#### Dane Powiatowego Urzędu Pracy w Hajnówce

Osoby bezrobotne niepełnosprawne objęte indywidualnym planem działania (IPD)

Tabela Nr 16.

wyszczególnienie	2014 rok		2015 rok	
	ogółem	kobiety	ogółem	kobiety
przygotowano IOD	141	60	46	27
przerwali realizację IPD	50	26	59	23
zakończyli realizację IPD	45	21	7	4
realizujący IPD	129	56	106	56



W latach 2016 -2020 osoby niepełnosprawne będą objęte wsparciem, gdyż są jedną z grup w kryterium dostępu w projektach współfinansowanych ze środków unijnych Regionalnego Programu Operacyjnego Województwa Podlaskiego (RPO) i Programu Operacyjnego Wiedza Edukacja i Rozwój (PO WER). W stosunku do osób niepełnosprawnych, którzy są w szczególnej sytuacji na rynku pracy Ministerstwo corocznie uruchamia dodatkowe środki z rezerwy Ministra na rzecz promocji zatrudnienia, łagodzeniu skutków bezrobocia i aktywizacji zawodowej. Powiatowy Urząd Pracy podejmuje działania na rzecz aktywności osób bezrobotnych niepełnosprawnych, m.in. angażując samorządy gminne z terenu powiatu.

Warto zwrócić uwagę, iż dane Powiatowego Urzędu Pracy nie oddają rzeczywistej skali zjawiska bezrobocia wśród osób niepełnosprawnych.

Spora część tych osób nie rejestruje się w PUP utrzymując się ze świadczeń rentowych i opiekuńczych i/lub korzystają ze wsparcia najbliższej rodziny. Odnosząc się do danych Powiatowego Urzędu Pracy można rozeznaczyć w ogólnych tendencjach dotyczących sytuacji osób niepełnosprawnych na lokalnym rynku pracy uwzględniając takie charakterystyki jak: posiadany stopień niepełnosprawności, wiek, wykształcenie, miejsce zamieszkania, oferowane formy wsparcia.

Jakościowy i ilościowy udział osób niepełnosprawnych w ogólnej populacji jest istotny do rozpoznania obecnych warunków życia i określenia potrzeb i oczekiwań.

Stan zdrowotny i sprawnościowy tej grupy osób powoduje, że często nie są one przystosowane do samodzielnego życia, nauki i pracy zawodowej. Przyczyny tego stanu są różnorodne, często tkwią w otoczeniu (środowisko społeczne i fizyczne) niedostosowane do potrzeb osób niepełnosprawnych.

#### **IV. INSTYTUCJE I ORGANIZACJE DZIAŁAJĄCE NA RZECZ OSÓB NIEPEŁNOSPRAWNYCH W POWIECIE.**

Podejmowanie działań , które mają na celu integrację społeczną i zawodową osób niepełnosprawnych wymaga zaangażowania i ścisłej współpracy partnerów sektora publicznego i niepublicznego , w tym organizacji pozarządowych reprezentujących interesy środowiska osób niepełnosprawnych.

Na terenie Powiatu działa wiele instytucji i organizacji , które aktywnie wspierają osoby niepełnosprawne oraz włączają się w proces ich wszechstronnej rehabilitacji.

Organizacje pozarządowe najczęściej tworzą same osoby niepełnosprawne i członkowie ich rodzin. W ramach swoich zadań prowadzą działalność informacyjno - integracyjną. Organizują grupy wsparcia w trakcie których poruszane są problemy z jakimi spotykają się osoby z daną dysfunkcją.

Wśród wielu instytucji wsparcia osób niepełnosprawnych istotne miejsce stanowią zadania samorządu powiatowego wynikające z ustawy z dnia 27 sierpnia 1997 r. o rehabilitacji zawodowej i społecznej oraz zatrudnianiu osób niepełnosprawnych (Dz. U. z 2011 r. Nr 127, poz. 721 z późn. zm. ) Do tych zadań należą zadania z zakresu rehabilitacji społecznej wykonywane przez Powiatowe Centrum Pomocy Rodzinie i z zakresu rehabilitacji zawodowej wykonywane przez Powiatowy Urząd Pracy.

**Rehabilitacja społeczna** - to jeden z istotniejszych aspektów działań kierowanych do osób niepełnosprawnych. Wynika to z przeświadczenia o potrzebie takiej aktywizacji osób niepełnosprawnych, której efektem jest zapobieganie wykluczeniu społecznemu oraz pełniejsze uczestnictwo w życiu społecznym. Rehabilitacja społeczna to zespół działań, w szczególności organizacyjnych, leczniczych, psychologicznych, technicznych, szkoleniowych, edukacyjnych i społecznych, zmierzających do osiągnięcia, przy aktywnym uczestnictwie tych osób, możliwie najwyższego poziomu ich funkcjonowania, jakości życia i integracji społecznej.

Do zadań powiatu z zakresu rehabilitacji społecznej na realizację, których przeznaczane są środki finansowe Państwowego Funduszu Rehabilitacji Osób Niepełnosprawnych należą:

- dofinansowanie uczestnictwa osób niepełnosprawnych i ich opiekunów w turnusach rehabilitacyjnych,
- dofinansowanie sportu, kultury, rekreacji i turystyki osób niepełnosprawnych,
- dofinansowanie zaopatrzenia w sprzęt rehabilitacyjny, przedmioty ortopedyczne i środki pomocnicze przyznawane osobom niepełnosprawnym na podstawie odrębnych przepisów,
- dofinansowanie likwidacji barier architektonicznych, w komunikowaniu się i technicznych, w związku z indywidualnymi potrzebami osób niepełnosprawnych,
- dofinansowanie kosztów tworzenia i działania warsztatów terapii zajęciowej,
- dofinansowanie usług tłumacza języka migowego lub tłumacza - przewodnika.

#### **Dofinansowanie uczestnictwa osób niepełnosprawnych i ich opiekunów w turnusach rehabilitacyjnych.**

Turnusy rehabilitacyjne są zorganizowaną formą aktywnej rehabilitacji, połączoną z elementami wypoczynku. Celem uczestnictwa w turnusie jest ogólna poprawa psychofizycznej sprawności oraz rozwijanie umiejętności społecznych uczestników, między innymi poprzez nawiązywanie i rozwijanie kontaktów społecznych, pobudzenie i rozwijanie zainteresowań, a także wyrobienie zaradności. Wydatki poniesione ze środków PFRON na realizację zadania na przestrzeni ostatnich 6 lat przedstawia poniższa tabela.

Tabela Nr 17. Dofinansowanie do uczestnictwa osób niepełnosprawnych w turnusach rehabilitacyjnych.

Dane własne PCPR Hajnówka

Wyszczególnienie		20	20	20	20	20	20
		1	1	1	1	1	1
		0	1	2	3	4	5
Osoby dozorowane	liczba	127	105	256	81	81	113
	kwota	97002	8301	20962	7356	731	1655
Dzieci	liczba	44	27	13	15	12	16
	kwota	32030	20187	10470	1666	1020	654

Zmniejszająca się ilość osób otrzymujących dofinansowanie do uczestnictwa w turnusie rehabilitacyjnym wynika ze zmniejszającej się puli środków PFRON przeznaczonych na realizację zadań przez powiaty.

Tabela Nr 18. Dofinansowanie sportu, kultury, rekreacji i turystyki osób niepełnosprawnych

Wyszczególnienie	2010	2011	2012	2013	2014	2015
Liczba organizacji	3	2	2	1	1	1
Liczba imprez	6	4	4	2	4	1
Liczba uczestników	279	197	104	62	90	25
Kwota dofinansowania	10.227	2.793	8.646	6.250	5.000	3.500

Dane własne PCPR Hajnówka

Bardzo ważną rolę w procesie rehabilitacji osób niepełnosprawnych oraz włączania ich w nurt życia społecznego, odgrywa organizacja sportu, kultury, rekreacji i turystyki. Tego typu działania zwiększają aktywność osób niepełnosprawnych i przyspieszają proces ich integracji społecznej. Rozpowszechnianie sportu służy podnoszeniu i nabywaniu sprawności fizycznej przez osoby niepełnosprawne. Poza tym, sport jako element zdrowego stylu życia chroni zdrowie i ogranicza skutki niepełnosprawności.

O dofinansowanie mogą ubiegać się organizacje pozarządowe prowadzące działalność na rzecz osób niepełnosprawnych.

Tabela Nr 19. Dofinansowanie zaopatrzenia w sprzęt rehabilitacyjny, przedmioty ortopedyczne i środki pomocnicze przyznawane osobom niepełnosprawnym na podstawie odrębnych przepisów.

Wyszczególnienie		2	2	2	2	2	2
		0	0	0	0	0	0
		1	1	1	1	1	1
		0	1	2	3	4	5
Sprzęt rehabilitacyjny	o	4	3	9	1	7	1
	s						2
	o						
	b						
	y						
yjn	k	2	1	3	1	4	6
	w	0	5	4	0	4	8
	o	6	5	8	9	6	1
	t	6	4	2		7	2
	a						
Przedmioty Ortopedyczne	o	3	4	5	4	5	4
	s	3	3	6	0	8	9
	o	4	6	2	7	4	2
	b						
	y						
Środki pomocnicze		1	2	4	2	3	2
	k	6	0	0	0	7	7
	w	0	3	1	0	7	9
	o	2	1	2	3	7	8
	t	5	6	7	1	2	2
a	6	5	6	8	7	7	

Dane własne PCPR Hajnówka

Wśród zadań z zakresu rehabilitacji społecznej najwięcej środków pochłania dofinansowanie do zaopatrzenia osób niepełnosprawnych w sprzęt rehabilitacyjny, przedmioty

ortopedyczne i środki pomocnicze. Dofinansowanie przyznawane jest osobom niepełnosprawnym na podstawie odrębnych przepisów i stało się w ostatnich latach jednym z kluczowych zadań Powiatu. Ogółem na to zadanie wpłynęło 1.039 wniosków. Wśród zrealizowanych wniosków dominowały: dofinansowanie do zakupu pieluchomajtek, aparatów słuchowych, materacy przeciwoleżynowych. W mniejszych ilościach: buty ortopedyczne, balkoniki, kule, laski, wózki inwalidzkie, protezy kończyn dolnych.

Z uwagi na zmniejszające się środki PFRON w stosunku do składanych wniosków, ilość dofinansowań do zakupu sprzętu rehabilitacyjnego oraz przedmiotów ortopedycznych i środków pomocniczych jest niewystarczająca do potrzeb.

### **Dofinansowanie likwidacji barier architektonicznych, w komunikowaniu się i technicznych, w związku z indywidualnymi potrzebami osób niepełnosprawnych.**

Likwidacja barier wynikających z indywidualnych potrzeb osób niepełnosprawnych jest jednym z priorytetowych zagadnień związanych z realizacją zadań Powiatu na rzecz osób obciążonych problemem niepełnosprawności. Ze względu na wysokie koszty likwidacji barier, często związanych z wysokimi kosztami adaptacji mieszkań i domów lub zakupu specjalistycznego sprzętu ułatwiającego funkcjonowanie i komunikowanie się osób niepełnosprawnych z otoczeniem szczególnie istotne staje się wsparcie finansowe przedsięwzięć nakierowanych na ich likwidację.

W poniższej tabeli przedstawiono ilość osób niepełnosprawnych korzystających z tego zadania oraz kwoty wydatkowane na jego realizację.

Tabela Nr 20.

Wyszczególnienie	2010	2011	2012	2013	2014	2015
Liczba osób	12	18	23	17	11	8
Kwota w zł.	34926	26083	63767	26980	30367	18487

W przypadku zadania polegającego na likwidacji barier architektonicznych, w komunikowaniu się i technicznych zauważalny jest spadek liczby udzielonych dofinansowań z uwagi na ograniczone środki otrzymane z PFRON.

### **Dofinansowanie kosztów tworzenia i działania warsztatów terapii zajęciowej.**

Warsztaty terapii zajęciowej działają na podstawie: ustawy z dnia 27 sierpnia 1997r. o rehabilitacji zawodowej i społecznej oraz zatrudnianiu osób niepełnosprawnych (Dz. U. z 2011r. Nr 127, poz. 721 z późn. zm.) i Rozporządzenia Ministra Gospodarki, Pracy i Polityki Społecznej z dnia 25 marca 2004r. w sprawie warsztatów terapii zajęciowej (Dz. U. z 2004r. Nr 63, poz. 587).

Celem działania warsztatu jest rehabilitacja społeczno-zawodowa prowadząca do włączania osób niepełnosprawnych na rynek pracy oraz przygotowująca, uczestników do życia w środowisku społecznym. Terapia przebiega zgodnie z indywidualnym programem rehabilitacji, opracowanym dla każdego uczestnika przez Radę Programową Warsztatu.

WTZ w Hajnówce rozpoczął działalność w grudniu 2004 r. Warsztat prowadzony jest przez Parafię Prawosławną Pw. Św. Trójcy. Koszty działalności pokrywane są ze środków Państwowego Funduszu Rehabilitacji Osób Niepełnosprawnych w 90%, natomiast pozostałe 10% pochodzi ze środków Samorządu Powiatu Hajnowskiego. Koszt działalności Warsztatu w ostatnich latach wyniósł:

Tabela 21. Źródła i wielkość finansowania Warsztatu Terapii zajęciowej w Hajnówce w latach 2010 - 2015

Wyszczególnienie	2010	2011	2012	2013	2014	2015
Liczba uczestników WTZ	28	30	33	35	35	35
Środki PFRON zł	405.597	414.288	443.880	488.268	511.695	534.797
Środki powiatu zł.	45.123	45123	49.320	54.252	56.695	59.422
Ogółem środki na działalność WTZ	450.720	459.411	493.200	542.520	568.390	594.219

Dane własne PCPR Hajnówka

Charakterystyka uczestników Warsztatu Terapii Zajęciowej w Hajnówce według stanu na 31.12.2015 r. – ogółem 35 osób w tym:

a) 14 kobiet i 21 mężczyzn

b) wiek uczestników: 20 – 29 lat – 17 osób; 30 – 39 lat – 14 osób; 40 – 45 lat – 4 osoby,

c) miejsce zamieszkania (układ terytorialny) – miasto Hajnówka – 18 osób , gmina Białowieża – 5 osób, gmina Hajnówka i Czyże – po 4 osoby , gmina Narew – 3 osoby i gmina Czeremcha – 1 osoba,

d) rodzaje stopni niepełnosprawności: stopień znaczny -20 osób i stopień umiarkowany - 15 osób,

e) rodzaje dysfunkcji : upośledzenie umysłowe – 14 osób , choroby neurologiczne – 3 osoby, choroby psychiczne – 2 osoby , dysfunkcja wzroku – 1 osoba i schorzenia sprzężone – 15 osób,

f) długość pobytu w Warsztacie : powyżej 6 lat – 9 osób , powyżej 3 lat – 4 osoby i pobyt do 3 lat – 22 osoby.

Środowiskowy Dom Samopomocy w Hajnówce – przeznaczony jest dla osób z zaburzeniami psychicznymi. Ww. Domu na koniec roku 2015 przebywało 56 domowników w tym 35 osób w grupie A – tj. osoby z zaburzeniami psychicznymi i 21 osób w grupie B tj. osoby dysfunkcją – upośledzenia. Spośród osób posiadających zaburzenia psychiczne jest 19 mężczyzn i 16 kobiet w tym:

- wśród mężczyzn 58 % posiada znaczny stopień niepełnosprawności i 74 % dysfunkcję -zaburzenia – schizofrenia (pozostałe inne schorzenia psychiczne)  
- wśród kobiet 50,00 % posiada stopień niepełnosprawności znaczny i 56,3 % dysfunkcję – schizofrenia.

W podziale na wiek: mężczyźni w większości są w wieku powyżej 40 lat. Brak jest osób do lat 30.

Z kolei wśród kobiet do ŚDS uczęszcza 3 osoby do 30 lat , pozostałe powyżej 30 lat.

Osoby z dysfunkcją upośledzenia umysłowego tzw. grupa B – 13 osób to mężczyźni i 8 osób kobiety.

Frekwencja na zajęciach jest znacząco wyższa wśród osób z upośledzeniem umysłowym w stosunku do ,osób posiadających zaburzenia psychiczne. Wynika to z częstszych pobytów osób na leczeniu szpitalnym. Np. w 2016 roku - 15 osób z zaburzeniami psychicznymi przebywało na oddziale psychiatrycznym SP ZOZ Hajnówka co najmniej 1 miesiąc i więcej.

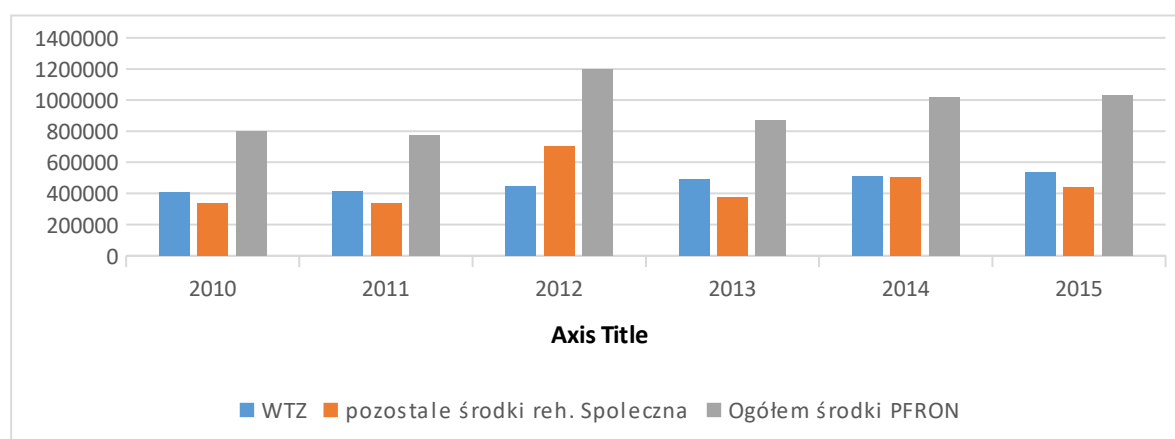
Środki Państwowego Funduszu Rehabilitacji Osób Niepełnosprawnych będące w dyspozycji samorządu powiatowego stanowią ważny instrument wspierania potrzeb osób niepełnosprawnych. W okresie ostatnich lat wydatkowanie środków PFRON przedstawiało się następująco:

Tabela Nr 22. Struktura wydatkowania środków Państwowego Funduszu Rehabilitacji Osób Niepełnosprawnych na poszczególne zadania przez samorząd powiatu hajnowskiego

Rodzaj wydatków w zł.	2010 r.	2011 r.	2012 r.	2013 r.	2014 r.	2015 r.
Rehabilitacja zawodowa	59.015	25.289	47.386	9.663	3.759	58.317
Turnusy rehabilitacyjne	129.032	103.388	231.432	86.272	87.251	131.229
Sport, kultura, turystyka	10.227	2.793	8.646	6.250	5.000	3.500
Przedmioty ortopedyczne, środki pomocnicze	164.388	206.083	401.276	200.427	382.194	286.639
Bariery funkcjonalne	34.926	26.083	63.767	26.980	30.367	18.487
Warsztaty Terapii Zajęciowej	405.597	414.288	443.880	488.268	511.695	534.797
Rehabilitacja społeczna	739.274	751.263	1.149.001	862.449	1.016.507	974.652
Ogółem środki PFRON	798.289	776.552	1.196.387	872.112	1.020.266	1.032.969

Dane własne PCPR Hajnówka

Wykres Nr 7 Struktura wydatków środków PFRON w latach 2010 -2015 przez samorząd powiatu hajnowskiego



Pomimo ,iż na przestrzeni 6 ostatnich lat następuje nieznaczny wzrost środków PFRON przypadających powiatowi do wykorzystania to liczba wnioskodawców ubiegających się o te środki stale wzrasta. W tym okresie niedobór środków dotyczył w szczególności dofinansowania do pobytu na turnusach rehabilitacyjnych , dofinansowania do likwidacji barier funkcjonalnych a także dofinansowania do zakupu przedmiotów ortopedycznych i środków pomocniczych. (w przypadku przedmiotów ortopedycznych i środków pomocniczych większość wniosków była załatwiana pozytywnie kosztem obniżenia dofinansowania). Problemy z

plynnym wsparciem osób niepełnosprawnych wynikały również ze struktury wydatków spowodowanej ustawowym obowiązkiem dofinansowania do bieżącej działalności Warsztatu Terapii Zajęciowej. Dlatego też pomimo wzrostu ogólnej puli środków PFRON po udzieleniu dofinansowania dla WTZ na pozostałe zadania ustawowe pozostawała procentowo coraz mniejsza kwota. Np. w roku 2010 wydatki na działalność Warsztatu wynosiły 50,8 % ogólnej puli środków to w 2015 r. stanowiły 51, 8 %. Jest to tendencja wzrostowa. Biorąc pod uwagę zmianę rozporządzenia MRPPS w którym ustalono wyższą kwotę dofinansowania począwszy od 1 stycznia 2016 r. do jednego uczestnika Warsztatu o 1.200 zł. rocznie będzie to skutkowało większym procentowym udziałem wykorzystania otrzymywanej puli środków na bieżącą działalność Warsztatu. (Symulacja zmiany przepisów dokonana na przykładzie 2015 r. wykazuje, iż wydatki na WTZ wyniosłyby ok. 56 % całego budżetu PFRON).

Wsparcie potrzeb niepełnosprawnych środkami PFRON pozyskiwanymi z programów celowych ogłaszanych przez Zarząd Funduszu PFRON:

- 1) Program wyrównywania różnic między regionami II – zakończony w 2014 r. (w programie uczestniczył SP ZOZ Hajnówka, program nie dotyczy osób fizycznych)
- 2) Program pilotażowy Aktywny Samorząd - trwa od 2012 r. (do nadal) i dotyczy wspierania osób niepełnosprawnych między innymi w zakresie: pomoc w zakupie i montażu oprzyrządowania do posiadanego samochodu, pomoc w uzyskaniu prawa jazdy kategorii B, pomoc w zakupie sprzętu elektronicznego i oprogramowania, dofinansowanie 3 szkoleń do nabytego sprzętu elektronicznego, utrzymanie w sprawności technicznej posiadanego wózka inwalidzkiego o napędzie elektrycznym, pomoc w zakupie protezy kończyn na III poziomie jakości, pomoc w utrzymaniu aktywności zawodowej poprzez zapewnienie opieki dla osoby zależnej oraz pomoc w uzyskaniu wykształcenia na poziomie wyższym.

W ramach obu wyżej wymienionych programów udzielono wsparcia w następującej wysokości:

Tabela Nr 23 Wykorzystanie środków PFRON w ramach programów celowych

Rodzaj programu		2010 zł. / osób	2011 zł. / osób	2012 zł. / osób	2013 zł. / osób	2014 zł. / osób	2015 zł. //osób
Program wyrównywania różnic między regionami II		Program zawieszony	49.127	47.204	67.900	Zakończenie programu	
Aktywny Samorząd		Program zaczął obowiązywać od 2012 r.		22.155 / 3	141.597 / 41	187.141 / 50	124.813 / 39

Dane własne PCPR Hajnówka

Oba programy będą obowiązywać w 2016 r. w nieznacznie zmienionej formie. Zaistnieje więc możliwość wsparcia części osób niepełnosprawnych pozyskiwanymi środkami.

### **Ośrodki Pomocy Społecznej działające na terenie Powiatu Hajnowskiego**

Ośrodek Pomocy Społecznej jest jednostką budżetową gminy. W każdej z 9 gmin / miast powiatu hajnowskiego działają takie Ośrodki, które zajmują się problematyką osób niepełnosprawnych w sferze udzielania pomocy osobom znajdującym się w trudnej sytuacji materialnej lub życiowej, osobom całkowicie niezdolnym do zatrudnienia z powodu wieku lub niepełnosprawności z uwzględnieniem kryterium dochodowego. Osobom tym OPS-y wypłacają zasiłki stałe. Dla osób posiadających dziecko niepełnosprawne OPS-y udzielają pomocy



finansowej wypłacając dodatek do zasiłku rodzinnego na kształcenie i rehabilitację dziecka niepełnosprawnego. Ponadto dla dziecka niepełnosprawnego, osoby niepełnosprawnej ze znacznym stopniem niepełnosprawności, które nie ukończyły 75 roku życia Ośrodki Pomocy Społecznej wypłacają zasiłki pielęgnacyjne. Rodzicom z tytułu rezygnacji z zatrudnienia w związku z koniecznością, opieki nad dzieckiem niepełnosprawnym przysługuje specjalne świadczenie pielęgnacyjne. Poniżej przedstawiono dane o rodzinach korzystających z pomocy świadczonej przez ośrodki pomocy społecznej

Tab. Nr 24 – Powód przyznawania pomocy finansowej

Powody przyznawania pomocy	Liczba rodzin 2012 r.	Liczba rodzin 2013 r.	Liczba rodzin 2014 r.
Ubóstwo	1927	1950	2023
Sieroctwo	6	7	3
Bezdomność	16	12	20
Potrzeby ochrony macierzyństwa	199	220	226
Wielodzietność	116	124	129
Bezrobocie	1286	1403	1412
<b>Niepełnosprawność</b>	<b>559</b>	<b>615</b>	<b>621</b>
Długotrwała lub ciężka choroba	297	350	363
Bezradność w sprawach opiekuńczo-wychowawczych i prowadzenia gospodarstwa domowego	253	252	208
W tym: rodziny niepełne	161	118	95
rodziny wielodzietne	53	42	33
alkoholizm	80	79	62
narkomania	0	1	0
Trudności w przystosowaniu się do życia po zwolnieniu z zakładu karnego	60	61	44
Zdarzenia losowe	18	8	5
Sytuacja kryzysowa	0	2	0
Kłęska żywiołowa lub ekologiczna	1	0	0

Źródło - Dane ze sprawozdań MPiPS-03 pozyskane z OPS z terenu powiatu

Z powyższych danych wynika , iż niepełnosprawność jest trzecią pod względem ilości przyczyną udzielania pomocy społecznej przez pomoc społeczną samorządów gminnych.

Warto zwrócić uwagę , iż na pomoc społeczną, w tym również na wsparcie osób niepełnosprawnych wydawana jest znacząca część budżetów samorządów. Na pomoc społeczną oraz pozostałe zadania w zakresie polityki społecznej w 2015 r. przeznaczonych zostało 16,7 % środków budżetu powiatu hajnowskiego , w tym 2,8 % na zadania tylko i wyłącznie w zakresie wsparcia osób niepełnosprawnych.

Instytucje działające na rzecz osób niepełnosprawnych w powiecie:

- 1.Powiatowe Centrum Pomocy Rodzinie w Hajnówce.
2. Powiatowy Zespół do Spraw Orzekania o Niepełnosprawności w Hajnówce.
3. Ośrodki Pomocy Społecznej na terenie powiatu ( 1 miejski , 1 miejsko – gminny i 7 gminnych).

4. Powiatowy Urząd Pracy w Hajnówce.
5. Starostwo Powiatowe w Hajnówce Wydział Spraw Społecznych.
6. Specjalny Ośrodek Szkolno - Wychowawczy w Hajnówce.
7. Poradnia Psychologiczno - Pedagogiczna w Hajnówce.
8. SP ZOZ Hajnówka
9. szkoły różnych poziomów nauczania (podstawowe , gimnazja, średnie ) w których w oddziałach integracyjnych lub ogólnodostępnych mogą odbywać naukę dzieci i młodzież niepełnosprawna.
10. Powiatowa Społeczna Rada do Spraw Osób Niepełnosprawnych jako organ doradczy Starosty Powiatowego.
11. Dom Pomocy Społecznej „Rokitnik” w Białowieży – posiada 71 miejsc w tym 21 dla somatycznie chorych. DPS zapewnia usługi bytowe, opiekuńcze i wspomagające osobom wymagającym całodobowej opieki z powodu wieku, choroby lub niepełnosprawności. Jednostka jest w pełni dostosowana do potrzeb osób niepełnosprawnych. W budynku oraz wokół niego nie występują bariery architektoniczne, techniczne i w komunikowaniu się, które utrudniałyby mieszkańcom samodzielne poruszanie się i funkcjonowanie.
12. Dom Opieki „Samarytanin” w Hajnówce na 45 miejsc prowadzony przez Parafię Prawosławną Pw. Św. Trójcy w Hajnówce.
13. Dom Opieki w Trześciance na 27 miejsc prowadzony przez Parafię Prawosławną w Trześciance.
14. Dom Opieki w Starzynie na 30 miejsc prowadzony przez Polski Komitet Pomocy Społecznej.
15. Środowiskowy Dom Samopomocy w Hajnówce na 55 miejsc prowadzony przez samorząd powiatu hajnowskiego. ŚDS powstał z myślą o osobach z problemami psychicznymi i intelektualnymi. W ośrodku udzielana jest kompleksowa pomoc w przezwyciężeniu trudnych sytuacji życiowych, podtrzymaniu umiejętności samodzielnego życia i integracji społecznej. Uczestnikami są osoby powyżej 18 roku życia zamieszkałe na terenie powiatu hajnowskiego. Według stanu na koniec grudnia 2015 r. w ŚDS było 55 miejsc statutowych.
16. Warsztat Terapii Zajęciowej w Hajnówce na 35 miejsc. Jednostka prowadząca – Parafia Pw. Św. Trójcy w Hajnówce. Działalność Warsztatu finansowana jest w 90 % ze środków PFRON i 10% środki własne samorządu powiatowego w Hajnówce.

### **Braki instytucjonalne**

Podsumowując katalog instytucji wsparcia osób niepełnosprawnych należy także dodać, że na terenie powiatu hajnowskiego nie funkcjonują instytucje, które również angażują się w tego typu działania takie jak – centra integracji społecznej, zakłady aktywności zawodowej, dzienne ośrodki pomocy dla osób niepełnosprawnych oraz pomoc doraźna krótkoterminowa.

### **Organizacje pozarządowe prowadzące działalność głównie na rzecz osób niepełnosprawnych w powiecie.**

1. Stowarzyszenie Wspierania Rodzin „Uśmiech dziecka” w Hajnówce,
2. Fundacja Wspomagania Edukacji, Integracji i Terapii Osób Niepełnosprawnych KAJA
3. Hajnowskie Stowarzyszenie „SAMI SOBIE”,
4. CARITAS – Oddział w Hajnówce przy Parafii Rzymskokatolickiej w Hajnówce,
5. Hajnowskie Stowarzyszenie Abstynentów; Klub Abstynentów „Dąb” w Hajnówce
6. Stowarzyszenie Twórcze – Studio Form Wzorniczych „Hajnówka” w Hajnówce,

7. Dom Miłosierdzia „Samarytanin” przy Parafii Św. Trójcy w Hajnówce,
8. Polski Związek Niewidomych – Koło w Hajnówce,
9. Polski Związek Głuchych – Koło w Hajnówce,
10. Polskie Stowarzyszenie Diabetyków – Oddział Rejonowy w Hajnówce ,
11. Polski Związek Emerytów, Rencistów i Inwalidów w Hajnówce , Czeremsze i Narewce
12. Hajnowskie Stowarzyszenie Wspierania Rozwoju Ortopedii i Traumatologii,
13. Związek Kombatantów Rzeczypospolitej Polskiej i Byłych Więźniów
14. Związek Inwalidów Wojennych Oddział w Hajnówce,
15. Stowarzyszenie „Pomocna Dłoń” w Hajnówce
16. PCK Oddział Hajnówka,
17. Stowarzyszenie Uniwersytet Trzeciego Wieku w Hajnówce

Organizacje pozarządowe, działające na terenie powiatu hajnowskiego wspomagają rozwiązywanie lokalnych problemów społecznych. Ustawa o działalności pożytku publicznego i wolontariacie stwarza możliwość ubiegania się przez organizacje pozarządowe o wsparcie swoich działań w obszarze niepełnosprawności i spraw społecznych. Samorządy gminne i powiatowy udzielają wsparcia poprzez ogłaszane konkursy lub rozpatrują wnioski o wsparcie zgłaszane do nich bezpośrednio. Np. 2014 i 2015 r. Koło Terenowe Polskiego Związku Niewidomych uzyskało wsparcie samorządu powiatowego przy realizacji swoich projektów.

#### **MOCNE STRONY:**

- funkcjonowanie jednostek Starostwa Powiatowego realizujących zadania w obszarze niepełnosprawności : PCPR , PZON, PUP , PPP , Wydział Spraw/y Społecznych,
- organizacje pozarządowych działających na rzecz wsparcia osób niepełnosprawnych,
- działanie podmiotów zatrudniających osoby niepełnosprawne, - promowanie i podejmowanie działań służących integracji osób niepełnosprawnych ze środowiskiem lokalnym,
- funkcjonujący SP ZOZ Hajnówka
- o wsparcie finansowe dla osób niepełnosprawnych z funduszy PFRON
- funkcjonowanie Warsztatu Terapii Zajęciowej, w Hajnówce na 35 miejsc
- promowanie aktywności sportowej i kulturalnej osób niepełnosprawnych przez jednostki udzielające wsparcia osobom niepełnosprawnym w szczególności: WTZ, SOSW, ŚDS
- problem niepełnosprawność ujęty jest w dokumentach strategicznych na poziomie powiatu oraz województwa,
- funkcjonowanie Powiatowego Zespołu do Spraw Orzekania o Niepełnosprawności w Hajnówce,
- Powiatowa Społeczna Rada ds. Osób Niepełnosprawnych
- realizacja Pilotażowego Programu „Aktywny Samorząd” , którego celem jest wyeliminowanie lub zmniejszenie barier ograniczających uczestnictwo osób niepełnosprawnych w życiu społecznym, zawodowym i w dostępie do edukacji.

#### **SŁABE STRONY:**

- deficyt niektórych instytucji zajmujących się aktywizacją zawodową osób niepełnosprawnych: brak na terenie powiatu zakładów aktywności zawodowej oraz centrów integracji społecznej,
- niewystarczający system wsparcia dla osób pełniących funkcję opiekuńczą względem osób niesamodzielnych
- ograniczona możliwość stałego monitoringu potrzeb osób niepełnosprawnych zamieszkujących powiat

#### SZANSE:

- likwidowanie barier architektonicznych w miejscu zamieszkania osób niepełnosprawnych oraz w budynkach użyteczności publicznej jako szansa na włączenie osób niepełnosprawnych w główny nurt życia społecznego,
- prowadzenie przez organizacje pozarządowe oraz samorzady różnych szczebli kampanii społecznych promujących społeczeństwo otwarte na osoby niepełnosprawne,
- możliwość ubiegania się w nowej perspektywie finansowej UE (Regionalny Program Operacyjny Województwa Podlaskiego i Lokalnej Grupy Działania ) środków na aktywną integrację oraz usługi społeczne dedykowane osobom niepełnosprawnym,
- doświadczenie podmiotów realizujących zadania w zakresie wsparcia osób niepełnosprawnych,
- wzrasta liczba osób z wykształceniem wyższym wśród zarejestrowanych bezrobotnych (wzrost ten jest największy spośród wszystkich pozostałych kategorii wykształcenia)

#### ZAGROŻENIA:

- brak narzędzi systemowej współpracy między Ośrodkami Pomocy Społecznej a Powiatowymi Urzędami Pracy, szczególnie dedykowanych osobom znajdującym się w szczególnej sytuacji na rynku pracy,
  - negatywne zmiany w strukturze demograficznej społeczeństwa (według prognoz GUS w ciągu najbliższej dekady wzrastać będzie liczba osób w wieku poprodukcyjnym, w tym również osób niepełnosprawnych),
  - deficyty w zakresie infrastruktury świadczącej usługi opiekuńcze wobec osób niepełnosprawnych, szczególnie w dorosłym wieku.

Celem strategicznym Programu jest dążenie do kompleksowych działań uwzględniających potrzeby fizyczne, psychiczne, społeczne i zawodowe każdego niepełnosprawnego mieszkańca powiatu hajnowskiego oraz jego rodziny.

Cel strategiczny niniejszego programu definiujemy jako: **„Budowanie zintegrowanego systemu działań na rzecz kompensacji skutków niepełnosprawności oraz zapewnienia wszechstronnego rozwoju osób niepełnosprawnych we wszystkich sferach życia „**

W ramach realizacji programu wyodrębniono 5 celów operacyjnych, które zostały omówione w niniejszym opracowaniu.

Każdy z celów został uszczegółowiony w formie zadań szczegółowych z opisem oczekiwanych rezultatów, realizatorów i uwarunkowań.

Główne cele jakie zostały wytyczone w działalności na rzecz osób niepełnosprawnych obejmowały:

### **1. Podniesienie i rozwijanie świadomości społecznej w zakresie potrzeb i praw osób niepełnosprawnych oraz instytucji i organizacji działających na rzecz osób niepełnosprawnych.**

Kształtowanie pozytywnych postaw społecznych wobec osób niepełnosprawnych i ich rodzin jest jednym z ważniejszych zagadnień, bowiem dotyczy zarówno jakości funkcjonowania tych osób, jak i całego społeczeństwa. Postawy te wyznaczają miejsce zajmowane przez osoby niepełnosprawne w społeczeństwie. Niepełnosprawność ciągle jeszcze postrzegana jest stereotypowo, a towarzyszące temu postawy społeczne zwiększają ryzyko wykluczenia osób niepełnosprawnych z wielu sfer życia. Do negatywnych postaw wobec osób niepełnosprawnych przyczyniają się m.in.: uczucie litości, nadopiekuńczość, niedocenianie ich, wyolbrzymianie ograniczeń, negatywne nastawienie poznawcze, zwracanie szczególnej uwagi na widoczną niepełnosprawność. Negatywne nastawienie społeczne powoduje zwiększenie się dystansu społecznego, wyrażającego się brakiem akceptacji dla działań umożliwiających osobom niepełnosprawnym udział w życiu społecznym i zawodowym. Podnoszenie poziomu świadomości społecznej na temat osób niepełnosprawnych jest kluczowe dla przełamywania barier społecznych związanych z niepełnosprawnością. Jest niezbędnym elementem przygotowania lokalnych środowisk do systemowego wsparcia osób niepełnosprawnych i stworzenia warunków uczestnictwa każdego mieszkańca w życiu społecznym i zawodowym. Nie mniej istotne jest budzenie świadomości społecznej samych osób niepełnosprawnych dotyczącej ich praw, potrzeb, możliwości oraz wkładu jaki wnoszą w życie społeczne. Tego rodzaju działania sprzyjają integracji społecznej i przeciwdziałają marginalizacji osób niepełnosprawnych.

### **2. Zapewnienie dostępu do wczesnej diagnozy i wszechstronnej rehabilitacji umożliwiającej pełne uczestnictwo osób niepełnosprawnych w życiu społecznym.**

Dostęp do diagnozy i wszechstronnej rehabilitacji ma na celu umożliwienie osobom niepełnosprawnym osiągnięcie i utrzymanie odpowiedniego poziomu funkcjonowania fizycznego, psychicznego i społecznego. Działania podejmowane w tym zakresie powinny doprowadzić osoby niepełnosprawne do uzyskania największej w miarę możliwości samodzielności, zaradności oraz integracji społecznej. Psychospołeczne potrzeby człowieka niepełnosprawnego, znajdującego się w innej niż dotychczas sytuacji życiowej, spowodowanej chorobą, należy zaspokoić przez kompleksową rehabilitację. Jednym z rodzajów rehabilitacji jest rehabilitacja społeczna, która ma na celu umożliwienie osobom niepełnosprawnym uczestnictwo w życiu społecznym. Wszelkie działania prowadzone w ramach rehabilitacji społecznej powinny prowadzić do pełnego uczestnictwa osoby niepełnosprawnej w życiu społecznym w takim

samym zakresie, jak innych członków społeczeństwa. Celem rehabilitacji społecznej jest możliwe pełne włączenie osoby z niepełnosprawnością we wszystkie sfery życia społecznego, aby ta osoba faktycznie była i czuła się wartościowym oraz pożytecznym członkiem społeczeństwa, mogącym korzystać z dóbr i osiągnąć kultury, cywilizacji, jak też mogącym włączyć się w ich tworzenie.

### **3. Wspieranie aktywnego udziału osób niepełnosprawnych w życiu społecznym.**

Bycie niepełnosprawnym oznacza nieustanną konfrontację z problemami w codziennym funkcjonowaniu w rodzinie, w pracy, w urzędzie, na ulicy. Trudności życiowe jakie napotyka osoby niepełnosprawne mogą przybierać charakter rozmaitych barier architektonicznych, materialnych, prawnych czy obyczajowych. Należy dążyć do jak największego włączania tych osób w nurt życia społecznego oraz zapewnić im najlepszy rozwój i zaspokoić niezbędne potrzeby życiowe oraz umożliwić funkcjonowanie w warunkach odpowiadających godności człowieka. Konieczne jest podejmowanie działań zmierzających do udzielenia pomocy osobom niepełnosprawnym w dochodzeniu do ich samodzielności, stwarzania możliwości aktywnego życia społecznego i zawodowego.

### **4. Wyrównywanie szans osób niepełnosprawnych w dostępie do edukacji.**

Wszystkie osoby niepełnosprawne, niezależnie od charakteru i stopnia niepełnosprawności mają prawo do bezpłatnej oświaty i kształcenia zgodnego z ich preferencjami i możliwościami.

Niski poziom wykształcenia osób niepełnosprawnych wpływa zasadniczo na ich życie społeczne i zawodowe. Kształcenie i podnoszenie kwalifikacji jest jednym z warunków pełnego, równoprawnego uczestnictwa osób niepełnosprawnych w życiu społecznym i zawodowym. Do osiągnięcia tego celu niezbędna jest wyszkolona kadra nauczycieli, wykładowców, pedagogów, przygotowana do kształcenia osób niepełnosprawnych, ale także wysoka świadomość samych osób niepełnosprawnych i ich ogromne zaangażowanie w procesie kształcenia ustawicznego. Zgodnie ze współczesnymi tendencjami w pedagogice, rozwój dziecka przebiega najlepiej w środowisku rówieśniczym. Proces dydaktyczno wychowawczy przebiegający w środowisku rówieśników pełnosprawnych, maksymalnie przygotowuje uczniów dotkniętych niepełnosprawnością do życia w społeczeństwie. Również dorosłe osoby niepełnosprawne powinny mieć możliwość zdobywania wykształcenia na poszczególnych poziomach edukacji lub podwyższania swoich kwalifikacji.

### **5. Tworzenie warunków do aktywizacji zawodowej osób niepełnosprawnych.**

Aktywizacja zawodowa jest kolejnym ważnym elementem rehabilitacji kompleksowej osób niepełnosprawnych. Ma ona na celu pomoc osobie niepełnosprawnej w uzyskaniu i utrzymaniu odpowiedniego zatrudnienia, zgodnie z jej możliwościami psychofizycznymi oraz kwalifikacjami zawodowymi. Odbywa się to głównie poprzez ułatwienie jej korzystania z różnych form aktywizacji zawodowej (poradnictwa zawodowego, szkolenia zawodowego, pośrednictwa pracy). Populacja osób niepełnosprawnych jest mniej aktywna zawodowo dla prawidłowego funkcjonowania psychicznego, społecznego oraz integracji ze środowiskiem lokalnym. Praca zgodna z kwalifikacjami daje osobom niepełnosprawnym możliwość uczestniczenia w życiu społeczno-gospodarczym, jest gwarantem poczucia własnej wartości, samodzielności materialnej oraz wpływa na ogólne poczucie zadowolenia z życia. Z kolei dla

państwa wyższy wskaźnik zatrudnienia osób niepełnosprawnych to mniejsze wydatki na zabezpieczenie socjalne tej grupy osób.

W tabeli poniżej zostały przedstawione szczegółowo planowane zadania, wynikające z realizacji poszczególnych celów operacyjnych, oczekiwane rezultaty oraz wskazane zostały podmioty odpowiedzialne za ich realizację, a także źródła finansowania danego zadania. Realizacja wszystkich planowanych do realizacji zadań ma charakter ciągły.

Kierunki działań	Zadania do realizacji/sposób realizacji	Realizatorzy		Źródła finansowania	Oczekiwane rezultaty
<b>Cel 1. Podniesienie i rozwijanie świadomości społecznej w zakresie potrzeb i praw osób niepełnosprawnych oraz instytucji i organizacji działających na rzecz osób niepełnosprawnych.</b>					
1.Upowszechnianie informacji o prawach i uprawnieniach osób niepełnosprawnych	Przygotowanie i udostępnianie materiałów informacyjnych o prawach i uprawnieniach osób niepełnosprawnych (ulotki , strona internetowa)	PCPR	Praca ciągła	Budżet powiatu w części dotyczącej działalności PCPR	Wzrost poziomu świadomości osób niepełnosprawnych w zakresie swoich praw
2.Upowzechnienie informacji o instytucjach i organizacjach działających na rzecz osób niepełnosprawnych	Przygotowanie i udostępnienie informacji o instytucjach i organizacjach pozarządowych działających na rzecz osób niepełnosprawnych (strona internetowa PCPR)	PCPR	Praca ciągła	Budżet powiatu w części dotyczącej działalności PCPR	Wzrost poziomu wiedzy na temat instytucji i organizacji które udzielają wsparcia osobom niepełnosprawnym
3.Kreowanie polityki informacyjnej na temat programów i form pomocy osobom niepełnosprawnym	Przygotowanie informacji i jej upowszechnianie na potrzeby osób niepełnosprawnych (ulotki, udostępnianie czasopism, publikacji, strona internetowa)	PCPR	Praca ciągła	Budżet powiatu w części dotyczącej działalności PCPR	Łatwiejszy dostęp do istniejących form wsparcia
4.Promowanie twórczości osób niepełnosprawnych	Przekazywanie informacji do szkół ,ŚDS, WTZ stowarzyszeń osób niepełnosprawnych o konkursach, wystawach, pokazach itp.	PCPR, WTZ, ŚDS, SOSW, Szkoły	Praca ciągła	Budżet powiatu w części dotyczącej działalności PCPR i jednostek realizujących zadanie	Zwiększenie świadomości społeczeństwa na temat działań podejmowanych na rzecz osób niepełnosprawnych
5.Propagowanie zdrowego i aktywnego stylu życia poprzez organizację	Upowszechnianie informacji w zakresie imprez organizowanych na terenie	Szkoły , SOSW,PP P/ PCPR	Praca ciągła	Budżet powiatu, samorządów gminnych i jednostek w części dotyczącej działalności	Poprawa sprawności fizycznej i psychicznej osób niepełnosprawnych, zintegrowanie działań różnych



impres sportowych integracyjnych, artystycznych, kulturalnych, itp.	powiatu			realizatora zadania	podmiotów w zakresie propagowania zdrowego trybu życia
6.Zwiększenie działań w zakresie promocji i ochrony zdrowia	Inicjowanie we współpracy z organizacjami działającymi na rzecz osób niepełnosprawnych działań w zakresie promocji i ochrony zdrowia	PCPR	Praca ciągła	Budżet powiatu w części dotyczącej działalności PCPR	Wytworzenie nawyków zdrowego stylu życia
<b>Cel. 2 . Zapewnienie dostępu do wczesnej diagnozy i wszechstronnej rehabilitacji umożliwiającej pełne uczestnictwo osób niepełnosprawnych w życiu społecznym</b>					
1. Aktualizowanie informacji o wielkości i strukturze osób niepełnosprawnych oraz ich potrzebach	Analizowanie dostępnych baz danych i zgłaszanych potrzeb przez osoby niepełnosprawne	PCPR	Praca ciągła	Budżet powiatu w części dotyczącej działalności PCPR	Posiadanie bieżącej informacji o osobach niepełnosprawnych i ich potrzebach
2.Prowadzenie badań przesiewowych w kierunku różnych schorzeń	Zgłaszanie uczestnictwa do ogłaszanych projektów badań lub uruchamianie własnych projektów w ramach pozyskiwanych środków	SP ZOZ PPP, SOSW Starostwo Powiatowe	Praca ciągła	Środki NFZ, budżet własne realizatorów badań	Zwiększenie wiedzy na temat osób potrzebujących leczenia i rehabilitacji wynikających ze zdiagnozowanych badań
3.Prowadzenie zajęć Wczesnego Wspomagania Rozwoju dla dzieci zagrożonych niepełnosprawnością	Zorganizowanie zajęć , rozpropagowanie wśród rodziców małych dzieci	PPP SOSW	Praca ciągła	Budżet powiatu w części dotyczącej realizatorów zadania	Wczesne ustalenie schorzeń zwiększa szansę na uniknięcie niepełnosprawności
4.Zwiększenie dostępu osób niepełnosprawnych do opieki medycznej i	1. Opracowanie bazy informacyjnej o świadczeniach medycznych i	PCPR przy współprac	Praca ciągła	Budżet powiatu w części dotyczącej realizatorów zadania	Łatwiejszy dostęp do świadczeń przez osoby potrzebujące

rehabilitacji	rehabilitacyjnych , terapeutycznych , świadczeniodawcach i warunkach korzystania z wymienionych świadczeń 2. Dofinansowanie uczestnictwa osób niepełnosprawnych w turnusach rehabilitacyjnych	y z świadczenio dawcami		Środki PFRON	
<b>3. Wspieranie aktywnego udziału osób niepełnosprawnych w życiu społecznym.</b>					
1. Wsparcie osób niepełnosprawnych przy zakupie sprzętu rehabilitacyjnego , przedmiotów ortopedycznych i środków pomocniczych	Dofinansowanie zakupu sprzętu rehabilitacyjnego, przedmiotów ortopedycznych i środków pomocniczych	PCPR	Praca ciągła	Środki PFRON będące w dyspozycji samorządu powiatowego	Poprawa sprawności fizycznej i psychicznej osób niepełnosprawnych
2. Zwiększenie udziału osób niepełnosprawnych w życiu społecznym	1. Dofinansowanie imprez sportowych, kulturalnych, rekreacyjnych i turystycznych wspierających aktywność osób niepełnosprawnych	PCPR Starostwo Powiatow e samorządy gminne	Praca ciągła	Środki PFRON będące w dyspozycji samorządu powiatowego Środki samorządów w ramach wspierania imprez organizowanych na rzecz osób niepełnosprawnych	Integracja osób niepełnosprawnych ze środowiskiem lokalnym
3. Objęcie terapią osób kwalifikujących się do udziału w zajęciach	Finansowanie działalności Warsztatów Terapii Zajęciowej , Środowiskowego Domu Samopomocy	WTZ , ŚDS, samorząd powiatu	Praca ciągła	Środki PFRON Środki Wojewody środki powiatu	Poprawa funkcjonowania uczestników zajęć w codziennym życiu , zwiększenie szans na zatrudnienie
4. Zwiększenie dostępności budynków użyteczności publicznej w	Przystępowanie powiatu do programów celowych PFRON mających na celu	Samorząd powiatu PCPR	Praca ciągła	Środki PFRON Środki własne	Łatwiejszy dostęp osób z dysfunkcją ruchu do obiektów użyteczności publicznej, stworzenie możliwości

szczególności obiektów służby zdrowia i oświaty dla osób niepełnosprawnych oraz lokali w miejscu zamieszkania osoby niepełnosprawnej	wyrównywanie szans osób niepełnosprawnych zamieszkujące regiony słabiej rozwinięte gospodarczo poprzez 1.likwidację barier utrudniających aktywizację społeczną i zawodową osób niepełnosprawnych 2.likwidację barier transportowych (zakup samochodów do przewozu osób niepełnosprawnych)	jednostki prowadzące obiekty służące rehabilitacji			dowozu osób niepełnosprawnych
5.Umożliwienie osobom niepełnosprawnym likwidacji barier architektonicznych, technicznych i w komunikowaniu się	Dofinansowanie likwidacji barier architektonicznych , technicznych i w komunikowaniu się w miejscu zamieszkania osoby niepełnosprawnej	PCPR	Praca ciągła	Środki PFRON będące w dyspozycji samorządu powiatowego	Poprawa funkcjonowania osoby niepełnosprawnej w codziennym życiu
6.Umożliwienie osobom z problemami psychicznymi korzystania z terapii	Finansowanie i wspieranie funkcjonowania ŚDS	Samorząd powiatu PCPR	Praca ciągła	Budżet państwa	Zwiększenie samodzielności życiowej , przygotowanie do samodzielnego życia
<b>4.Wyrównywanie szans osób niepełnosprawnych w dostępie do edukacji</b>					
1.Umożliwienie odbycia nauki dzieciom z niepełnosprawnością	Prowadzenie SOSW i tworzenie klas integracyjnych , nauczanie indywidualne	Samorząd y gminne i powiat, SOSW, PPP	Praca ciągła	Budżety samorządów , dotacja oświatowa	Przygotowanie młodzieży do samodzielnego życia
2. Umożliwienie edukacji młodzieży niepełnosprawnej	Likwidacja barier architektonicznych , technicznych , urbanistycznych i	Samorząd y gminne , powiatowy , szkoły	Praca ciągła	Środki PFRON . środki własne samorządów i szkół	1.Ułatwienie dostępu do obiektów użyteczności publicznej , przede wszystkim : przedszkoli , szkół różnych szczebli , instytucji szkoleniowych , do

	transportowych w dostępie do infrastruktury edukacyjnej na terenie powiatu				których uczęszczają dzieci i młodzież niepełnosprawna, 2.Nabywanie przez rówieśników młodzieży niepełnosprawnej nawyków tolerancji i zrozumienia (poszanowania) potrzeb tej grupy osób, 3.Lepsze przygotowanie do pracy zawodowej , życia społecznego młodzieży niepełnosprawnej.
3.Umożliwienie edukacji na poziomie wyższym	Przystąpienie powiatu do programu celowego PFRON umożliwiającego dofinansowanie środkami PFRON do zdobycia wykształcenia na poziomie wyższym	PCPR	Praca ciągła	Środki PFRON	1.Zwiększenie liczby osób niepełnosprawnych uzyskujących wyższe wykształcenie 2.Większe możliwości zdobycia zatrudnienia 3.Większa samodzielność życiowa

4.Zwiększenie szans do uczestnictwa w społeczeństwie informatycznym	Przystąpienie powiatu do programu celowego PFRON umożliwiającego dofinansowanie środkami PFRON zakupu przedmiotów w zakresie komunikacji elektronicznej	PCPR	Praca ciągła	Środki PFRON	1.Zwiększenie liczby osób niepełnosprawnych uzyskujących wyższe wykształcenie 2.Większe możliwości zdobycia zatrudnienia 3.Większa samodzielność życiowa
<b>5.Tworzenie warunków do aktywizacji zawodowej osób niepełnosprawnych.</b>					
1.Zwiększenie aktywności zawodowej osób niepełnosprawnych	1. Aktywizacja osób niepełnosprawnych poprzez podstawowe usługi i instrumenty rynku pracy	PUP	Praca ciągła	Fundusz Pracy Środki PFRON	Nabywanie umiejętności poruszania się po rynku pracy Większe szanse na zatrudnienie
2.Zwiększenie umiejętności zawodowych	Szkolenia i przekwalifikowania osób niepełnosprawnych	PUP	Praca ciągła	Fundusz Pracy Środki PFRON	Zdobycie nowych kwalifikacji , uprawnień itp.
3.Promowanie zatrudnienia osób niepełnosprawnych	1.Współpraca z pracodawcami mająca na celu informowanie o korzyściach wynikających z zatrudnienia osób niepełnosprawnych	PUP	Praca ciągła	Fundusz Pracy Środki PFRON	1.Wzrost zatrudnienia osób niepełnosprawnych. 2.Korzyści finansowe dla pracodawców zatrudniających osoby niepełnosprawne
4.Doskonalenie form współpracy Urzędu Pracy z pracodawcami , samorządami i innymi organizacjami	Działania służące rozwijaniu i promocji form współpracy pomiędzy pracodawcami , organizacjami pozarządowymi, samorządami lokalnymi, zwiększające możliwość zatrudniania osób niepełnosprawnych	PUP	Praca ciągła	Środki w ramach bieżącej działalności PUP środki pozyskane w ramach programu UE	Zwiększenie wiedzy i świadomości wszystkich partnerów uczestniczących w zadaniu
5.Zwiększenie szans uczestników WTZ do	Bieżąca praca z uczestnikami WTZ	Pracownicy	Praca ciągła	budżet jednostki	Nabywanie lub utrzymanie umiejętności życiowych niezbędnych w codziennym

wejścia na rynek pracy					życiu i umożliwiającym podjęcie pracy
6. Zwiększenie szans uczniów SOSW (np. Spółdzielni Uczniowska, warsztaty treningowe) do wejścia na rynek pracy	Bieżąca edukacja i nauka uczniów gimnazjum i szkoły przysposabiającej do pracy	nauczyciele-oligofrenopagodzy i inni specjaliści	ciągłe, systematyczne nauczanie	dotacja oświatowa, budżet jednostki, środki pozabudżetowe	Nabycie praktycznych umiejętności w warsztatach treningowych niezbędnych do podjęcia pracy zarobkowej i samodzielnego utrzymania się.
7. Zwiększenie szans uczniów SOSW (mieszkania treningowe) do samodzielnego funkcjonowania w codziennym życiu społecznym.	Bieżąca edukacja i nauka uczniów gimnazjum i szkoły przysposabiającej do pracy	nauczyciele-oligofrenopoda godzy i inni specjaliści	ciągłe, systematyczne nauczanie	dotacja oświatowa, budżet jednostki, środki pozabudżetowe	Nabycie praktycznych umiejętności w mieszkaniach treningowych niezbędnych do samodzielnego funkcjonowania w codziennym życiu społecznym.

## **ŹRÓDŁA FINANSOWANIA PROGRAMU**

Wśród różnych źródeł finansowania Programu widomą rolę będą odgrywać środki Państwowego Funduszu Rehabilitacji Osób Niepełnosprawnych przypadające samorządowi powiatowemu w ramach tzw. 'algorytmu' i środki pozyskiwane z programów celowych PFRON . Wysokość tych środków w poszczególnych latach może ulegać zmianie , ponieważ środki PFRON przekazywane samorządom powiatowym na realizację zadań z zakresu rehabilitacji zawodowej i społecznej oraz programy celowe ustalane są na bieżąco, w danym roku budżetowym. Wysokość środków z budżetu powiatu, przekazywana tytułem uczestnictwa niepełnosprawnych mieszkańców powiatu hajnowskiego w Warsztatach Terapii Zajęciowej, uzależniona jest od liczby uczestników w danym roku oraz średniego kosztu utrzymania .

## **MONITORING PROGRAMU:**

Powiatowe Centrum Pomocy Rodzinie będzie prowadziło stały monitoring programu , który będzie prowadzony w ramach bieżącej działalności Centrum. Po zakończeniu każdego roku kalendarzowego sporządzona zostanie informacja pisemna z jego realizacji .

Monitoring „Powiatowego programu na rzecz osób niepełnosprawnych na lata 2016-2020” odbywać się będzie na podstawie sporządzanej sprawozdawczości z wykonania zadań oraz analizy zbieranych informacji na temat realizacji kierunków działań ujętych w programie. Zebrane informacje przedkładane będą Radzie Powiatu w corocznym sprawozdaniu z działalności Powiatowego Centrum Pomocy Rodzinie w Hajnówce. Program ma charakter otwarty i będzie podlegał ewaluacji w zależności od pojawiających się potrzeb.







